



ASEMPLEO

Informe Regional ASEMPELO
del mercado laboral
4º Trimestre 2013

Abril 2014
Servicio de Estudios

© ASEMPLIO

Todos los derechos reservados. Prohibida su reproducción o distribución sin autorización previa por escrito.

Diseño: Lumodiseño www.lumodis.com



1. Resumen ejecutivo	5
2. Evolución del empleo	9
2.1. Población activa	9
2.2. Hogares	10
2.3. Ocupados	11
2.4. Temporalidad	14
3. Evolución del desempleo	16
Evolución de los asalariados desde que comenzó la crisis por CCAA	19
Anexo. Fichas regionales	27



1. Resumen ejecutivo

La población activa cae de forma intertrimestral, tal y como apuntaban nuestras previsiones. En concreto, la población activa ha presentado una disminución en su cifra de 73.500 personas respecto al trimestre anterior (-0,32%). Igualmente, de manera interanual, en este cuarto trimestre de 2013 se han perdido efectivos laborales a un ritmo del -1,17% y se continúa, así, con la ruptura de tendencia natural de aumento de la población activa, volviendo a niveles de comienzos de 2008. Con la caída interanual de la población activa a nivel nacional, en este cuarto trimestre son catorce las CCAA que registraron pérdidas de efectivos laborales respecto al mismo periodo del año anterior (Andalucía, Aragón, Asturias, I. Baleares, Cantabria, C. León, C. La Mancha, Cataluña, Extremadura, Galicia, Madrid, Murcia, Navarra y País Vasco). Destacan los casos de C. La Mancha y Extremadura que han pasado de presentar variaciones positivas en el IIITR13, a negativas en este trimestre.

El número de hogares en el que todos sus miembros activos están parados aumenta respecto al trimestre precedente dejando el agregado en los 1,83 millones, lo que corresponde al 14,3% del total de hogares españoles con al menos un activo. Es decir, en 14 de cada 100 hogares en el que hay al menos un activo, ya no se perciben rentas del trabajo. Andalucía (21,7%), Canarias (19,1%), Extremadura (18,5%) y C. La Mancha (15,8%) y Murcia (14,8%) son las comunidades que, en este trimestre, presentan un porcentaje de hogares con todos sus miembros activos en paro superior al del conjunto nacional (14,3%).

Desde que comenzó la crisis (IIITR07), en el conjunto nacional se han destruido más de 3,75 millones de empleos netos. En el cuarto trimestre del año 2013 se han destruido 198,9 mil empleos (-1,2%) respecto al mismo periodo del año anterior, lo que supone el 5,3% del total del empleo perdido desde que comenzó la crisis. La nota más positiva, sin duda es que, depurada la estacionalidad, arroja el primer incremento trimestral desde principios de 2008 (+0,29%).

Ocho de las diecisiete CCAA destruyen empleo a ritmos interanuales superiores al del conjunto nacional (-1,2%; -198.900). Son Andalucía, Aragón, Cantabria, C. León, Galicia, Madrid, Navarra y País Vasco.

El cuarto trimestre de 2013 ha cerrado con una destrucción de empleo y con una disminución de la población activa. Se esperaba una destrucción de empleo durante este trimestre algo mayor y debido a la disminución de la población activa el número de parados ha disminuido en menor medida de lo esperado. La cifra se sitúa por debajo de los seis millones de desempleados, en concreto 5.896.300 parados. Esto supone un incremento de 4,10 millones desde que comenzó la crisis, y una disminución de 69.100 mil parados menos en el último año (primera vez desde que comenzó la crisis).

Dentro del desempleo, los que llevan más de un año en dicha situación (paro de larga duración) han aumentado su peso sobre el total de parados hasta alcanzar el 60,9% en el IVTR13 (era del 58,9% en el IIITR13).

En este trimestre, tan solo dos comunidades ven reducir el peso de los desempleados que llevan más de un año buscando empleo sobre el total de parados. Las comunidades donde más se ha incrementado dicho peso respecto al trimestre precedente son Asturias (9,7 p.p.; 66,9%), Aragón (5,6 p.p.; 60,2%) y Navarra (5,5 p.p.; 56,9%). Lidera el ranking del peso de los parados de larga duración sobre el total de parados Asturias con un 66,9%, seguida de C. al Mancha (60,7%), Canarias (63,9%) y Madrid (62,7%). Todas ellas con un porcentaje de parados que llevan más de un año buscando un empleo sin éxito por encima del 62,5% y de la media nacional (60,9%).



El empleo asalariado ha destruido más de tres millones de empleos desde que comenzó la crisis (IIITR07), en concreto 3.132.500 de puestos de trabajo de persona empleadas por cuenta ajena. Esto supone una caída del 18,6%. En el último año, el empleo por cuenta ajena ha destruido 188.200 empleos (-1,4% ia), la menor caída desde el segundo trimestre de 2011.

De los más de tres millones de empleos destruidos durante la crisis, la inmensa mayoría, el 95,7% de ellos, han sido en el sector privado. En concreto, el sector privado ha destruido 2.996.400 empleos, un 21,5% de ritmo de caída. Como no puede ser de otra manera, en el IVTR13 este tipo de empleo asalariado ha destruido empleo de manera interanual a un ritmo del 0,6%, la menor caída registrada durante toda la crisis, síntoma de la recuperación que está experimentando nuestro mercado laboral.

Por otro lado, el sector público conduce en dirección contraria al del sector privado, puesto que es este tipo de empleo el que ha tenido que hacer un mayor ajuste en la segunda mitad del periodo de crisis. Este tipo de empleo estuvo creando empleo hasta el tercer trimestre de 2011, y desde ahí no ha dejado de destruir empleo de manera interanual.

Son los menores de 25 años los que más han sufrido el embate de la crisis laboral en lo que se refiere al empleo asalariado, disminuyendo casi ocho veces el agregado desde el inicio de la crisis. Por el contrario, es el colectivo mayor de 45 años el único que ha seguido creando empleo desde el inicio de la crisis (+308.100; +6,2%), pasando a representar casi 10 puntos porcentuales más sobre el total de asalariados (38,2% en el IVTR13 frente al 29,3% en el IIITR07).

En lo que respecta al empleo del sector privado, uno de cada dos asalariados (49,6%) tiene más de 40 años, aumentado más de 10 p.p. desde el inicio de la crisis (38,2%). Este colectivo es el único que crea empleo desde el inicio de la crisis, en concreto lo hace a un ritmo del 1,7% (+93 mil). Son los menores de 25 años los que más empleo del sector privado han destruido (-66,4%; -1.818.700), pasando a representar un 5,6% en el IVTR13 frente al 13% en el IIITR07. En cuanto al empleo en el sector público, siete de cada diez asalariados (69,6%) tiene más de 40 años, frente al 1,3% de los menores de 25 años, el 5,6% de los de edades comprendidas entre los 25 y 29 años y el 23,5% de los de edades comprendidas entre los 30 a 39 años.

Si nos fijamos en el tipo de contrato o relación laboral, los asalariados con contrato indefinido han reducido su agregado un 9% desde el inicio de la crisis (-1.030.400 empleos menos), frente a 39% de caída de los asalariados con un contrato temporal (-2.102.100 empleos temporales menos).

Por tanto se podría decir que el perfil del asalariado que ha perdido un empleo durante la crisis es el de un varón, menor de 25 años con una relación temporal con la empresa.

Analizando la tasa de temporalidad podemos observar que la brecha entre el sector privado y el sector público se ha se está volviendo a ampliar como antes del inicio de la crisis aunque con tasas más bajas en ambos indicadores. En concreto, la tasa de temporalidad del sector privado se sitúa en el 24,9%, mientras que para el sector público se sitúa en el 19,9%, distanciándose una de la otra en 5 p.p., mientras que al inicio de la crisis esta diferencia era de 6,8 p.p..

Todas las comunidades destruyen empleo asalariado en el último año excepto I. Baleares (2,5%), Castilla-La Mancha (0,8%), Cataluña (1,2%) y La Rioja (1,6%). Entre ellas destacan Aragón (-8,3%), C. León (-5,3%) y Cantabria (-2,8%).



Desde que se inició la crisis, han sido seis comunidades autónomas las que han creado empleo público, entre ellas, destacan Cataluña, Navarra y Murcia, seguidas de I. Baleares, Cantabria y Andalucía. En todo el resto de comunidades, la destrucción del empleo privado supera a la del público con la excepción de Madrid, donde el sector público (-14,6%) destruye empleo a mayor ritmo que el privado (-14,3%).

Desde que comenzó la crisis, hay 10 comunidades que crean empleo público indefinido, entre las que destacan Cataluña (21,3%), Murcia (19,8%) y Navarra (17,4%). A estas le siguen Andalucía, I. Baleares, Canarias, Cantabria, C. La Mancha, C. Valenciana y País Vasco. En el lado contrario, la comunidad que más empleo indefinido destruye es Asturias (-12,4%), seguida de Madrid (-9,4%).

Respecto a la evolución del empleo asalariado privado por regiones, todas las regiones destruyen empleo y en todas las comunidades la destrucción de empleo temporal supera a la indefinida. Con esto, es Andalucía la comunidad que más empleo ha destruido desde el inicio de la crisis (-28%), seguida de Murcia (-24,4%) y C. León (-24,3%). En el lado opuesto, la comunidad que menor ritmo de destrucción de empleo asalariado privado ha registrado desde el inicio de la crisis es País Vasco (-12,6%), seguida de Madrid (14,3%), ambas muy alejadas de la media nacional (-21,5%).

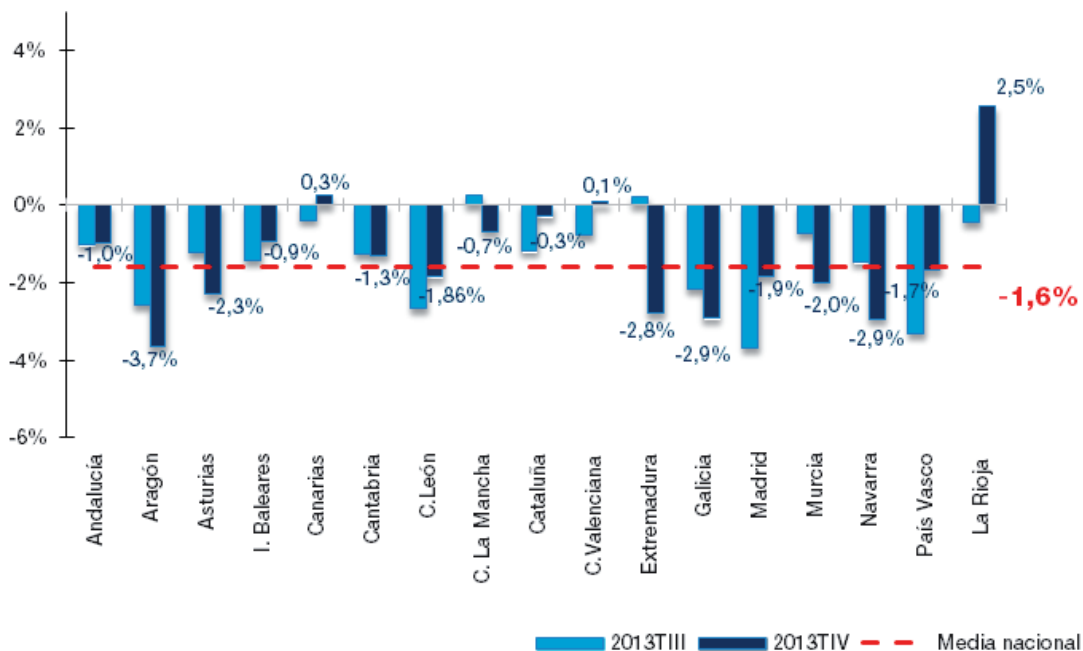
2. Evolución del empleo

2.1. Población activa

La población activa cae de forma intertrimestral, tal y como apuntaban nuestras previsiones. En concreto, la población activa ha presentado una disminución en su cifra de 73.500 personas respecto al trimestre anterior (-0,32%). Igualmente, de manera interanual, en este cuarto trimestre de 2013 se han perdido efectivos laborales a un ritmo del -1,17% y se continúa, así, con la ruptura de tendencia natural de aumento de la población activa, volviendo a niveles de comienzos de 2008. En concreto, se han perdido 267.900 efectivos respecto al cuarto trimestre de 2012, lo que sitúa el agregado total en los 22.654.500 de activos.

Con la caída interanual de la población activa a nivel nacional, en este cuarto trimestre son catorce las CCAA que registraron pérdidas de efectivos laborales respecto al mismo periodo del año anterior (Andalucía, Aragón, Asturias, I. Baleares, Cantabria, C. León, C. La Mancha, Cataluña, Extremadura, Galicia, Madrid, Murcia, Navarra y País Vasco). Destacan los casos de C. La Mancha y Extremadura que han pasado de presentar variaciones positivas en el IIITR13, a negativas en este trimestre. En concreto C. La Mancha pasa de registrar un aumento interanual del 0,3% (+2.600) a una caída del -0,7% (-6.700) y Extremadura del 0,2% (+1.100) al -2,8% (-14.200).

Gráfico 1. Variación interanual de la población activa por CCAA (IVTR13)



Fuente: ASEMPLEO a partir de datos INE (EPA)

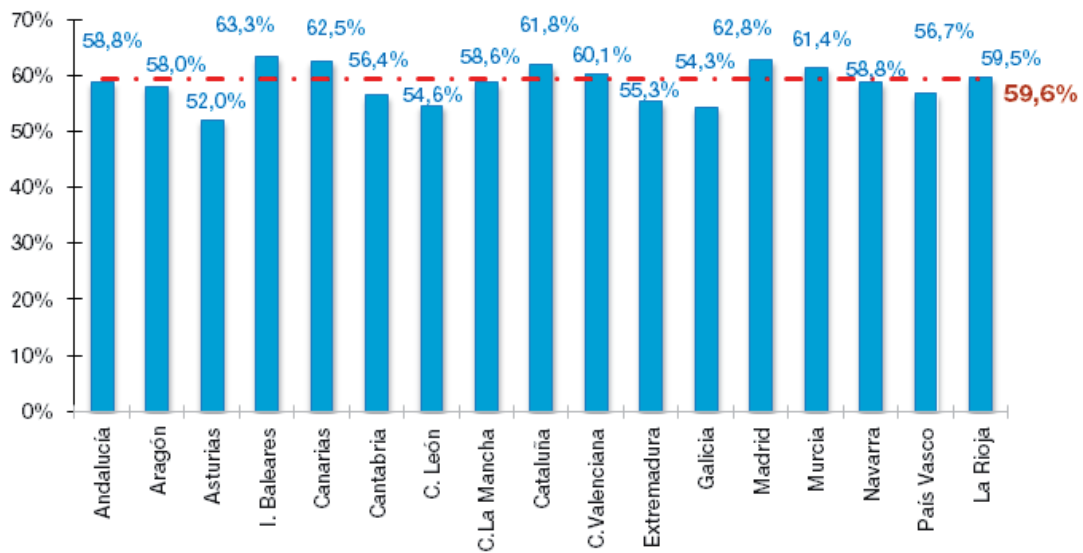
En las comunidades de Asturias, Cantabria, Galicia, Murcia y Navarra se vuelve a intensificar el denominado “efecto desánimo” debido a que presentan variaciones interanuales negativas a un mayor ritmo que en el trimestre anterior.

Respecto al trimestre precedente, el número de personas disponibles y en edad para trabajar disminuye en 73.500 efectivos. Esta caída, deja el agregado en niveles de comienzos del año 2008 (ITR08), manteniendo la cifra por debajo de los 23 millones, donde los efectivos laborales reducen sus expectativas ante la posibilidad de encontrar un empleo. Sin embargo, a pesar de la tónica nacional, las CCAA de Andalucía (+0,1%), Canarias (+0,04%), Cantabria (+0,6%), Cataluña (+0,1%), C. Valenciana (+0,6%), Madrid (+0,8%), País Vasco (+2%), y La Rioja (+1,2%), muestran crecimientos positivos en el total de activos respecto al tercer trimestre de 2013.



Por quinta vez de manera consecutiva la tasa de actividad se sitúa por debajo del 60%, alcanzando en el cuarto trimestre de 2013 el 58,8%. Esto supone la decimosexta vez que la tasa de actividad se sitúa por debajo del 60% desde el inicio de la crisis (IIITR07).

Gráfico 2. Tasa de actividad por CCAA (IVTR13)



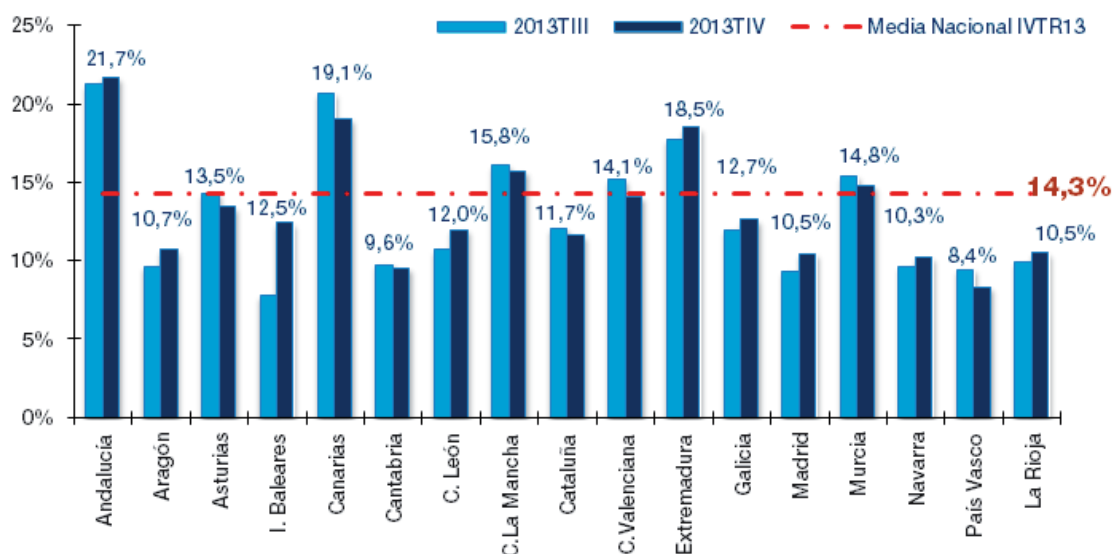
Fuente: ASEMPELO a partir de datos INE (EPA) ■ T. actividad CCAA - - - Total nacional

En total, hay seis comunidades que presentan una tasa de actividad por encima de la media (I. Baleares, Canarias, Cataluña, C. Valenciana, Madrid y Murcia). La comunidad con una menor tasa de actividad continúa siendo Asturias (52%), donde la mitad de la población asturiana que legalmente puede trabajar, no busca activamente un empleo.

2.2. Hogares

El número de hogares en el que todos sus miembros activos están parados aumenta respecto al trimestre precedente dejando el agregado en los 1,83 millones, lo que corresponde al 14,3% del total de hogares españoles con al menos un activo. Es decir, en 14 de cada 100 hogares en el que hay al menos un activo, ya no se perciben rentas del trabajo. Ya son 1,45 millones de hogares más en esta tesitura desde que comenzó la crisis (IIITR07). Una tendencia que, aunque este trimestre haya aumentado respecto al IIITR13, presenta un crecimiento nulo de forma interanual (-0,02%; -347 hogares). Este dato no deja de poner de manifiesto la delicada situación que están atravesando los hogares españoles dada la escasez de entrada de ingresos en el conjunto del hogar. Si incluimos aquellos hogares donde al menos la mitad de los activos están en paro, esta cifra supera los 4 millones de hogares (4.080.922), que supone un 31,7% del total de hogares con al menos un activo (2,89 millones de hogares más en esta situación desde que comenzó la crisis).

Gráfico 3. Porcentaje de hogares con todos sus activos en paro por CCAA (IVTR13)



Fuente: ASEMPLEO a partir de datos INE (EPA)

Andalucía (21,7%), Canarias (19,1%), Extremadura (18,5%), C. La Mancha (15,8%) y Murcia (14,8%) son las comunidades que, en este trimestre, presentan un porcentaje de hogares con todos sus miembros activos en paro superior al del conjunto nacional (14,3%). La región con un mayor porcentaje de hogares en esta circunstancia es Andalucía, que sitúa su tasa en 21,7%. En el otro extremo se sitúan País Vasco (8,4%) y Cantabria (9,6%), ambas muy alejadas de la media nacional de porcentaje de hogares con todos sus activos en paro (14,3%). En este cuarto trimestre, nueve CCAA empeoran su situación respecto al trimestre anterior, especialmente en regiones como I. Baleares, donde estos hogares se incrementan a un mayor ritmo que en el resto de comunidades.

2.3. Ocupados

Desde que comenzó la crisis (IIITR07), en el conjunto nacional se han destruido más de 3,75 millones de empleos netos. En el cuarto trimestre del año 2013 se han destruido 198,9 mil empleos (-1,2%) respecto al mismo periodo del año anterior, lo que supone el 5,3% del total del empleo perdido desde que comenzó la crisis.

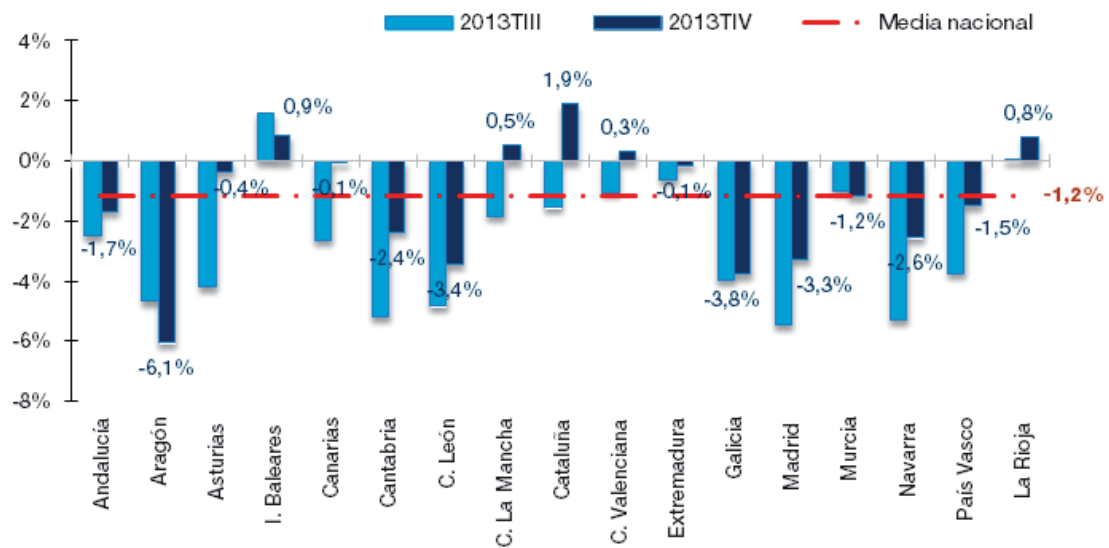
Igualmente, respecto al trimestre precedente se destruye empleo, rompiendo con la tónica registrada en los trimestres centrales del año. En concreto, se han destruido 65.000 empleos (-0,4%), lo que supone la decimonovena destrucción de empleo intertrimestral desde que comenzó la crisis. La nota más positiva, sin duda es que, depurada la estacionalidad, arroja el primer incremento trimestral desde principios de 2008 (+0,29%).

Ocho de las diecisiete CCAA destruyen empleo a ritmos interanuales superiores al del conjunto nacional (-1,2%; -198.900). Son Andalucía, Aragón, Cantabria, C. León, Galicia, Madrid, Navarra y País Vasco.

Por diversos motivos son especialmente relevantes los casos de Aragón, I. Baleares, La Rioja, C. La Mancha, Cataluña y C. Valenciana. Aragón es la CCAA que destruye empleo a mayor ritmo (-6,1%). I. Baleares y La Rioja, por su parte, vuelven a ser las únicas comunidades que han conseguido volver a crear empleo en el cuarto trimestre, como ya lo hicieran en el tercero. Mientras, C. La Mancha, Cataluña y C. Valenciana son las CCAA que ha pasado de destruir empleo en el pasado trimestre, a crearlo en este trimestre.



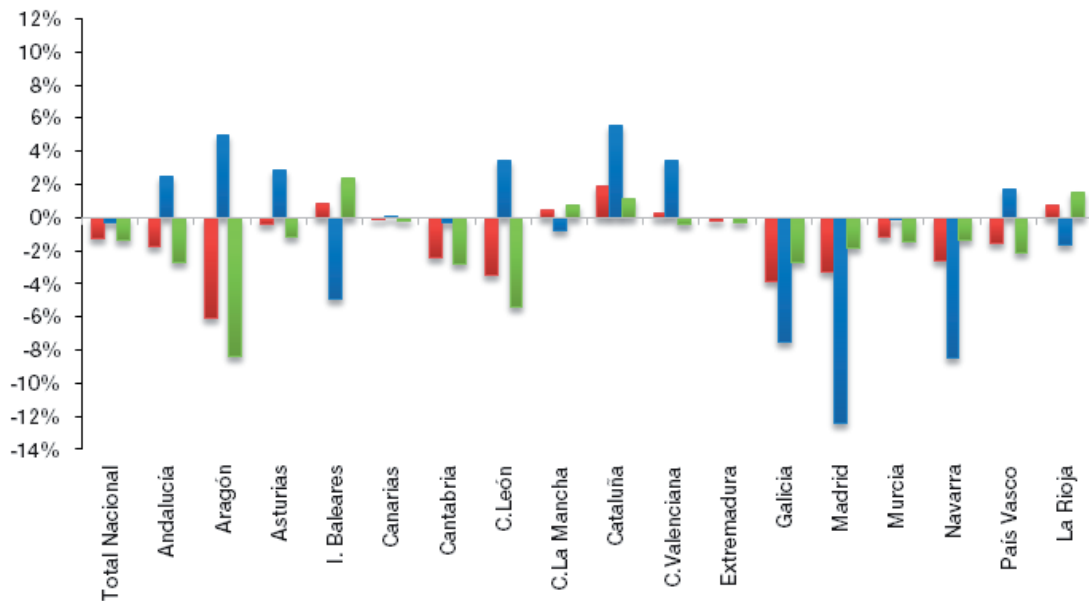
Gráfico 4. Variación interanual de la ocupación por CCAA (IVTR13)



Fuente: ASEMPELO a partir de datos INE (EPA)

Si se analizan los ocupados según situación profesional, se observa que es el colectivo por cuenta ajena el que más ha sufrido el ajuste en la mayoría de las CCAA. Hay que destacar que a nivel nacional es el vigésimo segundo trimestre en el que se pierde empleo asalariado. En tres comunidades el ritmo de ajuste del empleo asalariado es mayor que el de por cuenta propia. Este trimestre, únicamente I. Baleares, C. La Mancha, Cataluña y La Rioja son capaces de crear empleo asalariado. En cambio, son siete comunidades las que crean empleo autónomo.

Gráfico 5. Var. interanual de los ocupados por situación profesional por CCAA (IVTR13)



Fuente: ASEMPELO a partir de datos INE (EPA)

■ Total ■ T.cuenta propia ■ Asalariados

Como se observa en el gráfico 5, la destrucción de empleo neto se debe casi en su totalidad al empleo asalariado (trabajadores por cuenta ajena) gracias entre otros factores al aumento del empleo por cuenta propia que han experimentado regiones como Aragón y Cataluña, mientras que se ha destruido este tipo de empleo en 10 regiones.

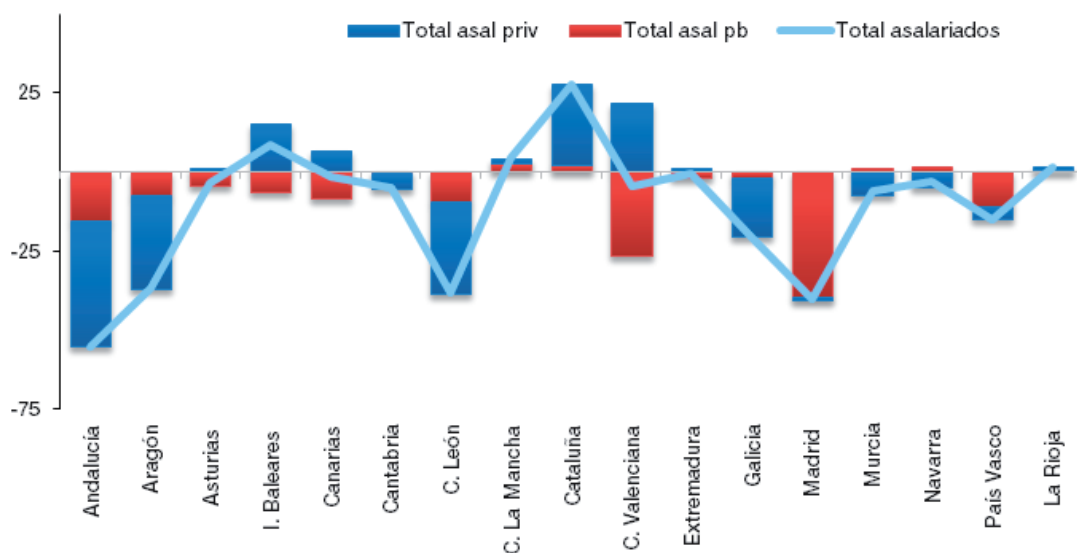
Cataluña lidera el ranking de creación interanual de empleo autónomo con una tasa del 5,6% y 26.300 autónomos más, seguida de Aragón (5%; +4.500), C. Valenciana (3,5%; +11.500), C. León (3,5%; +6.900), Asturias (2,9%; +2.200), Andalucía (2,5%; +11.800) y Canarias (0,1%; +100).

Respecto al empleo asalariado, todas las CCAA presentan una destrucción de empleo de forma interanual, excepto I. Baleares, La Rioja, Cataluña y C. La Mancha. Destacan Aragón (-8,3%; -36.900), C. León (-5,3%; -38.400), Cantabria (-2,8%; -5.100), Andalucía (-2,6%; -55.300), Galicia (-2,6%; -20.600), País Vasco (-2,1%; -15.200), Madrid (-1,8%; -40.600) y Murcia (-1,4%; -5.900), en las que se pierde empleo asalariado a un mayor ritmo del que lo hace el conjunto nacional (-1,4%). El empleo asalariado perdido en estas comunidades supone el 94,4% del total de los 230.700 perdidos en este trimestre, en todo el país.

En el cuarto trimestre de 2013 el ritmo de destrucción de empleo público (-4,2%) sigue siendo mayor al del privado (-0,6%). El sector privado destruye empleo de manera interanual en nueve CCAA (Andalucía, Aragón, Cantabria, C. León, Galicia, Madrid, Murcia, Navarra y País Vasco).

En este trimestre se continúa con la tendencia de ajuste en el empleo del sector público como consecuencia de las medidas adoptadas por las CCAA para el cumplimiento del déficit. Para el total del conjunto nacional este trimestre destruye empleo público a un ritmo del -4,2% (-121.400 empleos destruidos). A pesar de la tónica nacional, el sector público crea empleo de manera interanual en cinco regiones. Estas cinco comunidades en las que su sector público crea empleo son C. La Mancha, con un crecimiento del 2,1% interanual, lo que supone 2.900 asalariados públicos más en un año, Cataluña (+0,6%; +2.300), Murcia (+1,6%; +1.300), Navarra (+4,5%; +1.800) y La Rioja (+2,6%; +500). Por el contrario, las comunidades que más están sufriendo el ajuste en este tipo de empleo son C. Valenciana (-10,2%; -26.700), I. Baleares (-9,9%; -6.400), Madrid (-8,9%; -39.600), País Vasco (-7,5%; -10.700), Aragón (-6,9%; -7.200) y Asturias (-6,1%; -4.500), todas ellas por encima de la media nacional (-4,2%).

Gráfico 6. Variación interanual de los asalariados por CCAA (IVTR13; miles)



Fuente: ASEMPELO a partir de datos INE (EPA)

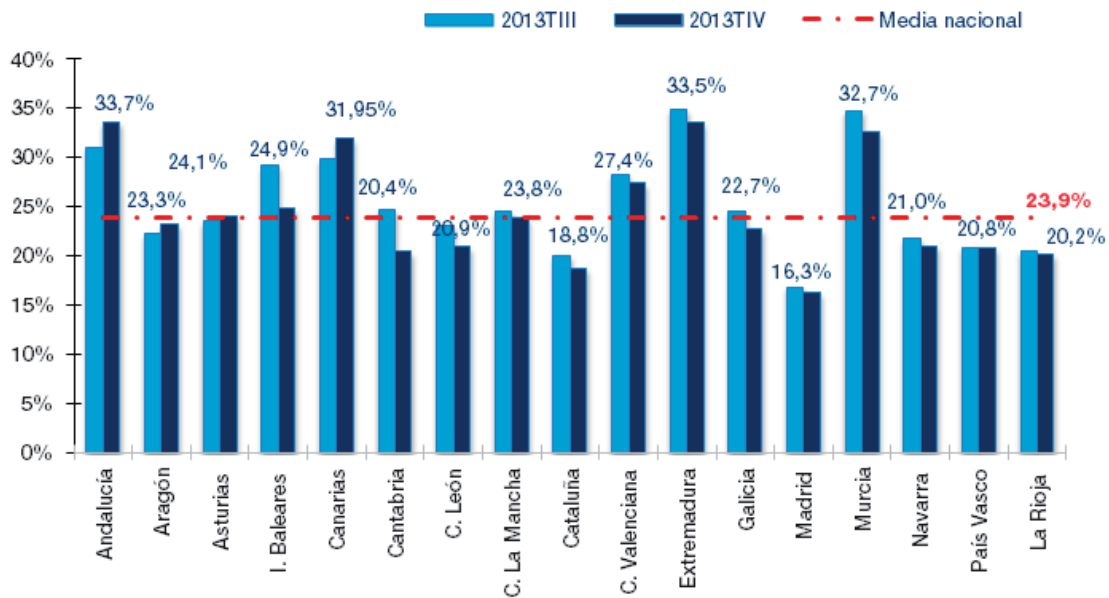


2.4. Temporalidad

La tasa de temporalidad española ha disminuido en el IVTR13, en concreto la disminución ha sido de 0,4 p.p.. Dicha tasa se sitúa en este trimestre en el 23,9% para el total del conjunto nacional. Es decir, uno de cada cuatro asalariados que hay en la actualidad tiene una relación contractual temporal con la empresa.

Dicha tasa disminuye en todas las comunidades autónomas excepto en cuatro de ellas (Andalucía, Aragón, Asturias y Canarias). Son siete las comunidades que tienen una tasa de temporalidad superior a la media nacional. Estos son los casos de Andalucía (33,7%), Extremadura (33,5%), Murcia (32,7%), Canarias (31,9%), C. Valenciana (27,4%), I. Baleares (24,9%) y Asturias (24,1%). Las comunidades con una menor proporción de asalariados temporales son Madrid (16,3%) y Cataluña (18,8%).

Gráfico 7. Tasa de temporalidad por CCAA (IVTR13)



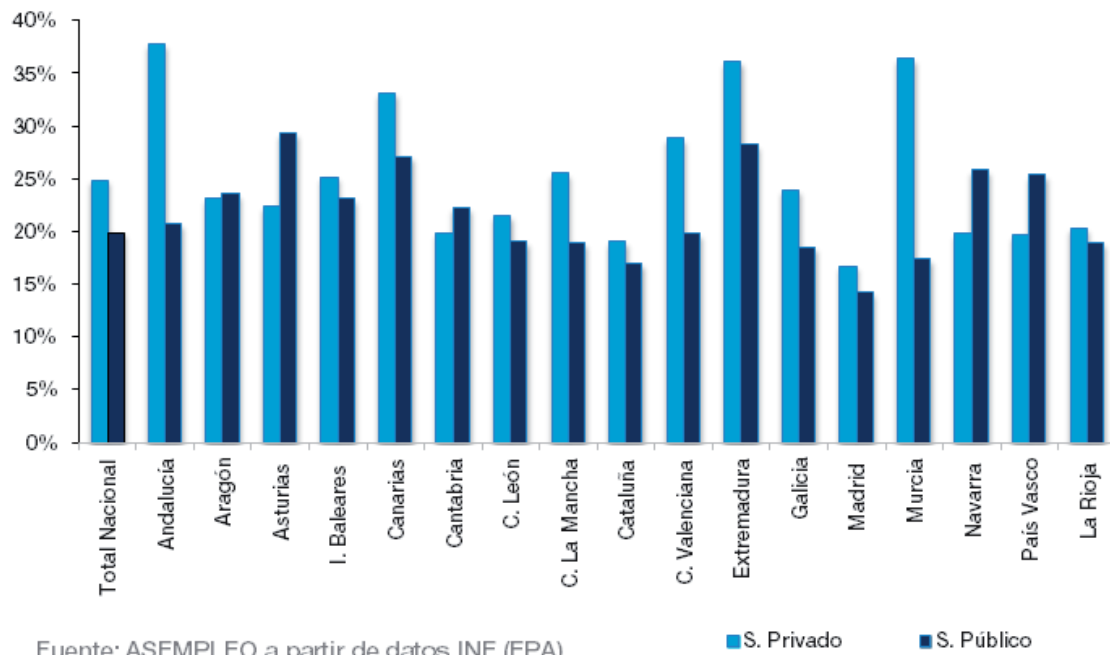
Fuente: ASEMPELO a partir de datos INE (EPA)

En el IVTR13 la tasa de temporalidad del sector privado (24,9%) se vuelve a situar por encima de la del sector público (19,9%) por vigésimo segundo trimestre consecutivo. Así, mientras la tasa de temporalidad del sector privado disminuye en 0,5 p.p. respecto al trimestre anterior, el sector público lo hace en 0,2 puntos porcentuales. Ahora mismo la brecha entre ambas se sitúa en 5 p.p., mientras que cuando comenzó la crisis dicha distancia era de 6,8 p.p..

No obstante, en este trimestre hay cinco comunidades en las que la tasa de temporalidad del sector público supera a la del sector privado. Destacan el caso de Asturias (donde la diferencia entre ambos sectores dista en 7 p.p.) y Navarra (6 p.p.). A las mencionadas anteriormente, se suman las comunidades de País Vasco (5,7 p.p.), Cantabria (2,4 p.p.) y Aragón (0,4 p.p.). En el caso opuesto, es decir, las CCAA con una tasa de temporalidad pública inferior a la privada, es significativa la situación de Murcia, donde la diferencia se sitúa en 19 p.p. siendo, junto con Andalucía (17,1 p.p.).



Gráfico 8. Tasa de temporalidad por CCAA y sector público vs privado (IVTR13)



En el colectivo femenino, es relevante que sea el primer trimestre después de cinco consecutivos, en el que la temporalidad pública es mayor que la privada (1 p.p. en el IIITR13 frente a -0,1 p.p. en el IVTR13). En el IVTR13 la tasa de temporalidad pública para este colectivo es de 24,8% y 24,7% la del privado.

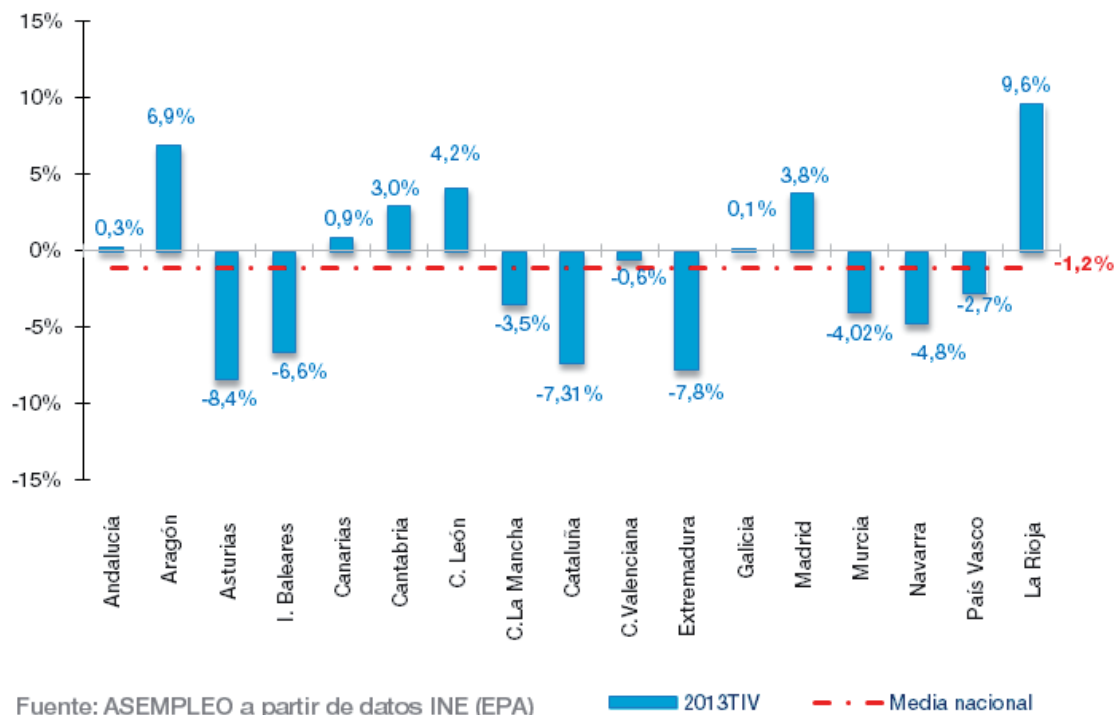
En el caso de los varones, la diferencia entre la temporalidad del sector privado y la del sector público también aumenta respecto al trimestre anterior. En este trimestre aumenta la distancia en un 0,8 puntos (el trimestre anterior la distancia era de 10,2 p.p. y este trimestre de 11 p.p.) respecto al trimestre anterior, situándose la del sector privado en el 25,1% y la del sector público en el 14,2%.

3. Evolución del desempleo

El cuarto trimestre de 2013 ha cerrado con una destrucción de empleo y con una disminución de la población activa. Se esperaba una destrucción de empleo durante este trimestre algo mayor y debido a la disminución de la población activa el número de parados ha disminuido en menor medida de lo esperado. La cifra se sitúa por debajo de los seis millones de desempleados, en concreto 5.896.300 parados. Esto supone un incremento de 4,10 millones desde que comenzó la crisis, y una disminución de 69.100 mil parados menos en el último año (primera vez desde que comenzó la crisis). La destrucción de empleo respecto al trimestre precedente (-65.000), junto con la caída en el número de activos (-73.500), se traduce en una disminución de 8.400 parados, situando la tasa de paro en el 26,03%. Es decir, uno de cada cuatro españoles que quiere y puede trabajar, se encuentra en situación desempleo.

En el último año el desempleo se ha reducido a un ritmo del 1,2% (-69.100 mil desempleados), siendo la primera vez que el ritmo de crecimiento interanual es negativo, después de 25 trimestres de forma consecutiva con ritmos positivos.

Gráfico 9. Variación interanual del número de parados (IVTR13)

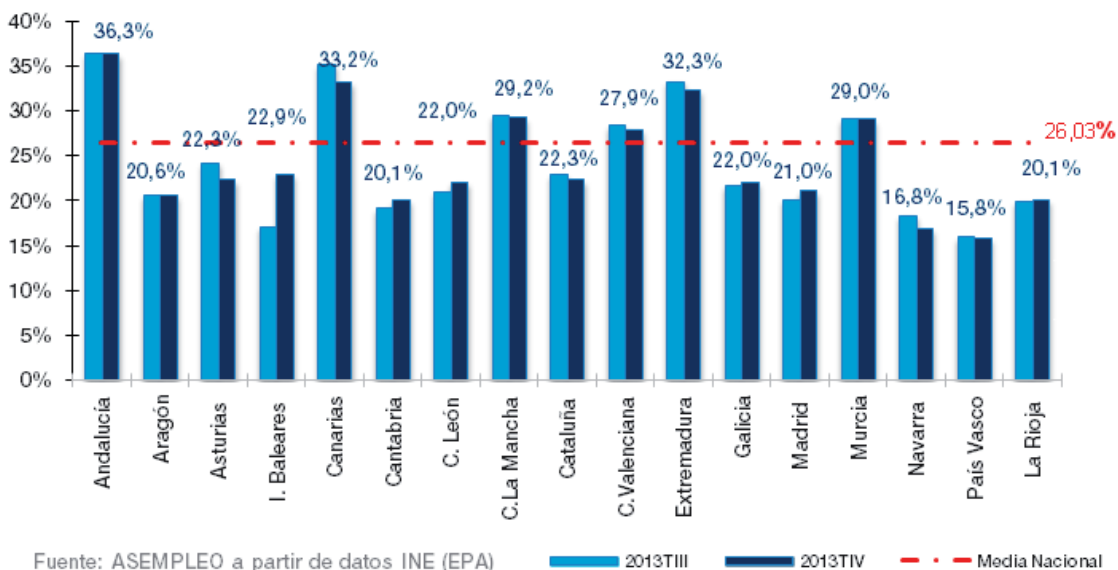


Ocho CCAA ven crecer el número de parados respecto al mismo trimestre del año anterior, mientras que Asturias, I. Baleares, C. La Mancha, Cataluña, C. Valenciana, Extremadura, Murcia, Navarra y País Vasco disminuyen su cifra. Entre las comunidades en las que el número de parados crece a un mayor ritmo destacan La Rioja, con un aumento del 9,6% (+2.700) y Aragón con un incremento del 6,9% (+8.400). No obstante, las comunidades que más ven aumentar el agregado total de desempleados en este último año son Madrid (+25.600), seguida de C. León (+10.000) y Aragón (+8.400 parados).



En el cuarto trimestre de 2013, todas las comunidades disminuyen su tasa de paro respecto al trimestre precedente, excepto Aragón, I. Baleares, Cantabria, C. León, Galicia, Madrid y La Rioja. La comunidad que más disminuye su tasa de desempleo es Canarias con una disminución de 1,9 p.p., y alcanza una tasa de paro del 33,2%. A esta comunidad le sigue Asturias con una disminución de 1,9 p.p. también, y una tasa del 22,3%; Navarra con una caída de 1,4 p.p. y una tasa del 16,8%, y Extremadura, que con una disminución de 1 p.p. sitúa su tasa en el 32,3%.

Gráfico 10. Tasa de paro por CCAA (IVTR13)



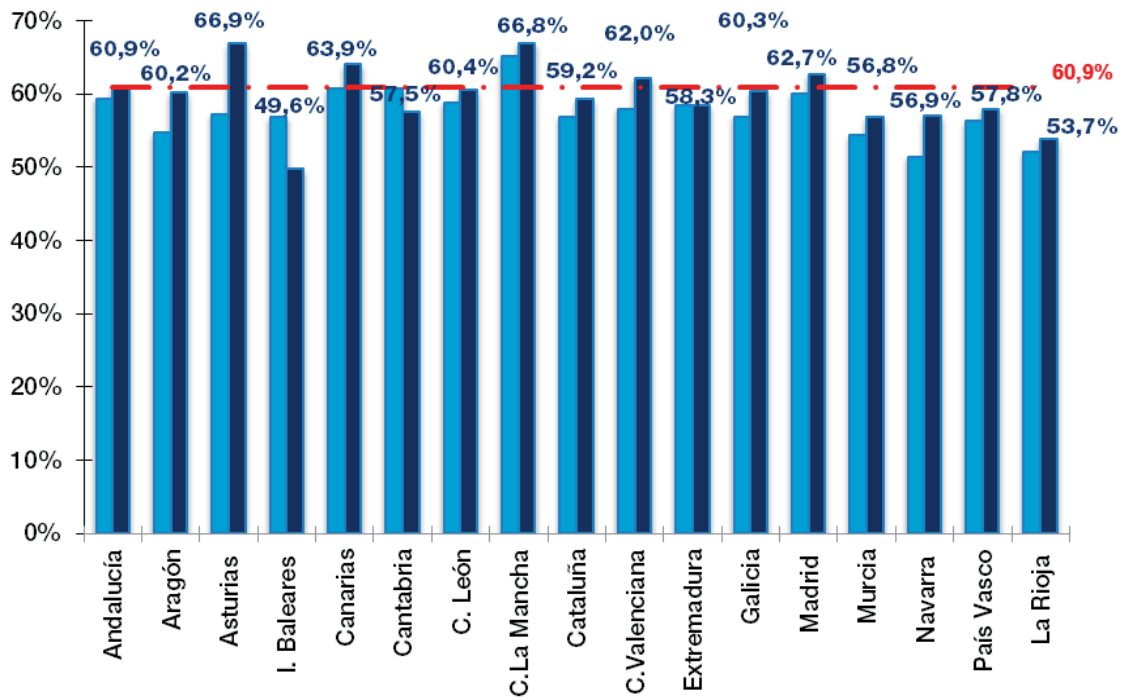
Andalucía vuelve a ser la región que lidera la tasa de desempleo con un 36,3%, seguida de Canarias (33,2% de tasa de paro) y Extremadura (32,3% de tasa de paro). Por el contrario, es País Vasco la comunidad que tiene la menor tasa de paro, con un 15,8% seguida de Navarra (16,8%).

Dentro del desempleo, los que llevan más de un año en dicha situación (paro de larga duración) han aumentado su peso sobre el total de parados hasta alcanzar el 60,9% en el IVTR13 (era del 58,5% en el IIITR13). Este colectivo ha pasado de tener 393.200 efectivos al inicio de la crisis, a superar la barrera de los 3,5 millones (3.590.100) en el cuarto trimestre de este año, cercano al máximo histórico alcanzado el pasado trimestre. Esto supone un incremento de más de 3,19 millones de personas en esta situación desde que comenzó la crisis (IIITR07).

En este trimestre, tan solo dos comunidades ven reducir el peso de los desempleados que llevan más de un año buscando empleo sobre el total de parados. Las comunidades donde más se ha incrementado dicho peso respecto al trimestre precedente son Asturias (9,7 p.p.; 66,9%), Aragón (5,6 p.p.; 60,2%) y Navarra (5,5 p.p.; 56,9%). Lidera el ranking del peso de los parados de larga duración sobre el total de parados Asturias con un 66,9%, seguida de C. la Mancha (66,8%), Canarias (63,9%) y Madrid (62,7%). Todas ellas con un porcentaje de parados que llevan más de un año buscando un empleo sin éxito por encima del 62,5% y de la media nacional (60,9%).



Gráfico 11. Peso de los parados de larga duración por CCAA (IVTR13)



Fuente: ASEMBLEO a partir de datos INE (EPA) 2013 III 2013 IV Media nacional



Evolución de los asalariados desde que comenzó la crisis por CCAA

El empleo asalariado ha destruido más de tres millones de empleos desde que comenzó la crisis (IIITR07), en concreto 3.132.500 de puestos de trabajo de personas empleadas por cuenta ajena. Esto supone una caída del 18,6%.

En el último año, el empleo por cuenta ajena ha destruido 188.200 empleos (-1,4% ia), la menor caída desde el segundo trimestre de 2011, que coincidió con el inicio de la recuperación, la cual no se llegó a materializar debido a la caída de varias de las principales economías de nuestro entorno, hecho que incidió directamente en nuestro mercado laboral y que se tradujo en un repunte de la caída de este tipo de empleo hasta el 6,2% (IIITR12), volviendo a cuotas de 2009 (peor año de la crisis).

Es significativo que, aunque este tipo de empleo lleva 22 trimestres consecutivos destruyendo empleo, es cierto que desde que se alcanzara la cuota máxima del 6,2% de destrucción de empleo interanual, cada vez se destruye empleo a menor ritmo, y todo apunta que a finales de este año 2014, volvamos a tener registros positivos en el empleo por cuenta ajena.

No por ello hay que hacer menor hincapié a que cualquier medida que se aplique para fomentar este tipo de empleo será bienvenida, ya que pese a estar en el momento en que nuestro mercado laboral vuelve a coger impulso, no hay que olvidarse que el agregado ha quedado muy deteriorado. Factor que incide directamente en las economías domésticas y que, por consiguiente, afecta al consumo nacional y a nuestra economía.

De los más de tres millones de empleos destruidos durante la crisis, la inmensa mayoría, el 95,7% de ellos, han sido en el sector privado. En concreto, el sector privado ha destruido 2.996.400 empleos, un 21,5% de ritmo de caída. Como no puede ser de otra manera, en el IVTR13 este tipo de empleo asalariado ha destruido empleo de manera interanual a un ritmo del 0,6%, la menor caída registrada durante toda la crisis, síntoma de la recuperación que está experimentando nuestro mercado laboral. De hecho, el sector privado lleva tres trimestres de manera consecutiva creando empleo de manera intertrimestral, en concreto, en el IVTR13 ha creado empleo a un ritmo del 0,2% (+24.500 empleos más).

Por otro lado, el sector público conduce en dirección contraria al del sector privado, puesto que es este tipo de empleo el que ha tenido que hacer un mayor ajuste en la segunda mitad del periodo de crisis. Este tipo de empleo estuvo creando empleo hasta el tercer trimestre de 2011, y desde ahí no ha dejado de destruir empleo de manera interanual. En concreto, el empleo público había creado 288.700 empleos hasta el IIITR11 desde el inicio de la crisis (IIITR07), mientras que a partir de esa fecha, el sector público ha destruido 424.800 empleos, resultado del fuerte ajuste que han tenido que hacer las empresas y administraciones públicas para el cumplimiento del déficit. El saldo total presenta una destrucción de empleo público de 136.100 empleos desde que comenzó la crisis (-4,6%).

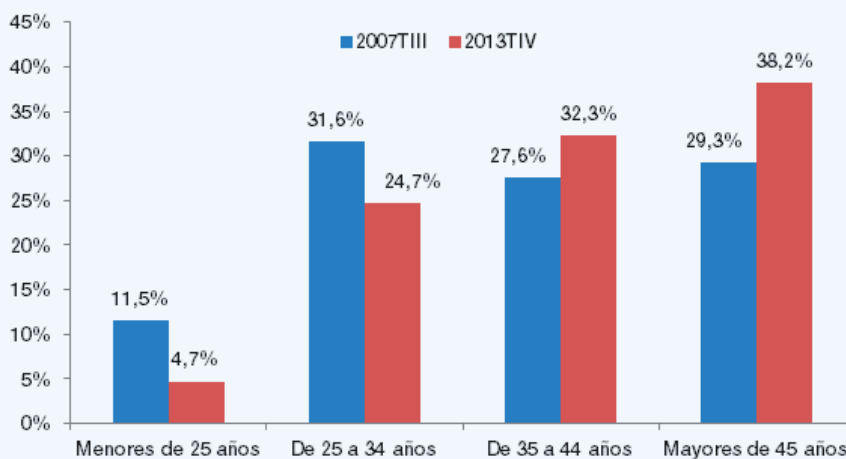


Edad y Género: Sector Privado vs Sector Público

Son los menores de 25 años los que más han sufrido el embate de la crisis laboral en lo que se refiere al empleo asalariado, disminuyendo en un 66,5% su total de asalariados desde el inicio de la crisis. En concreto, el colectivo menor de 25 años con un empleo por cuenta ajena presentaba 1.937.800 asalariados en el IIITR07, mientras que en el IVTR13 tan sólo presenta 648.500 asalariados. Y es que, este colectivo ha sido el que ha sufrido el mayor ajuste desde 2007, ya que en el IIITR07 representaba el 11,5% de los asalariados y el IVTR13 tan solo el 4,7%. Igualmente el colectivo de edades comprendidas entre los 25 a 34 años han seguido la misma senda, reduciendo su agregado más del doble y pasando a representar el 24,7% cuando al inicio de la crisis representaban el 31,6%.

Por el contrario, es el colectivo mayor de 45 años el único que ha seguido creando empleo desde el inicio de la crisis (+308.100; +6,2%), pasando a representar casi 10 puntos porcentuales más sobre el total de asalariados (38,2% en el IVTR13 frente al 29,3% en el IIITR07).

Gráfico 12. Variación desde que comenzó la crisis (IIITR07) de los asalariados por edad

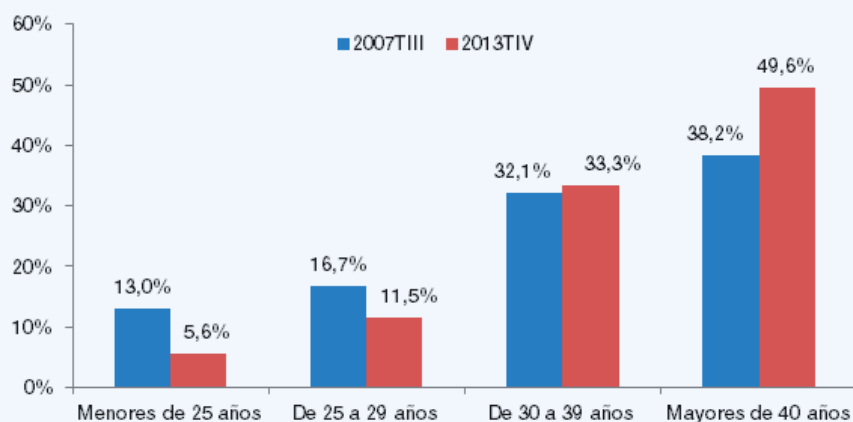


Fuente: ASEMPELO a partir de INE (EPA)

En lo que respecta al empleo del sector privado, uno de cada dos asalariados (49,6%) tiene más de 40 años, aumentado más de 10 p.p. desde el inicio de la crisis (38,2%). Este colectivo es el único que crea empleo desde el inicio de la crisis, en concreto lo hace a un ritmo del 1,7% (+93 mil). Son los menores de 25 años los que más empleo del sector privado han destruido (-66,4%; -1.818.700), pasando a representar un 5,6% en el IVTR13 frente al 13% en el IIITR07.



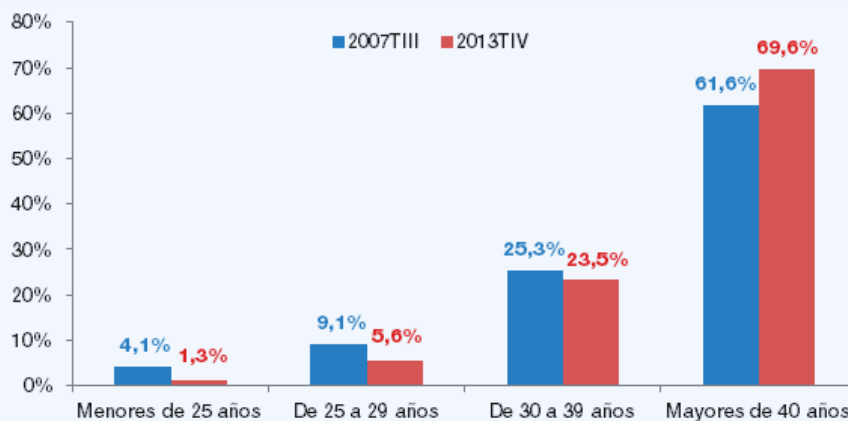
Gráfico 13. Variación desde que comenzó la crisis (IIITR07) de los asalariados del sector privado por edad



Fuente: ASEMPLERO a partir de INE (EPA)

En cuanto al empleo en el sector público, siete de cada diez asalariados (69,6%) tiene más de 40 años, frente al 1,3% de los menores de 25 años, el 5,6% de los de edades comprendidas entre los 25 y 29 años y el 23,5% de los de edades comprendidas entre los 30 a 39 años.

Gráfico 14. Variación desde que comenzó la crisis (IIITR07) de los asalariados del sector público por edad



Fuente: ASEMPLERO a partir de INE (EPA)

En cuanto al género, son los varones el colectivo que más ha destruido en el empleo asalariado. Así, ocho de cada diez (78,8%) empleos asalariados destruidos desde que comenzó la crisis han sido hombres, lo que equivale a 2.46 millones de empleos, frente al dos de cada diez (21,2%) del colectivo de las mujeres (-665,3 mil empleos menos). Esta tendencia se aplica tanto al sector público como privado.



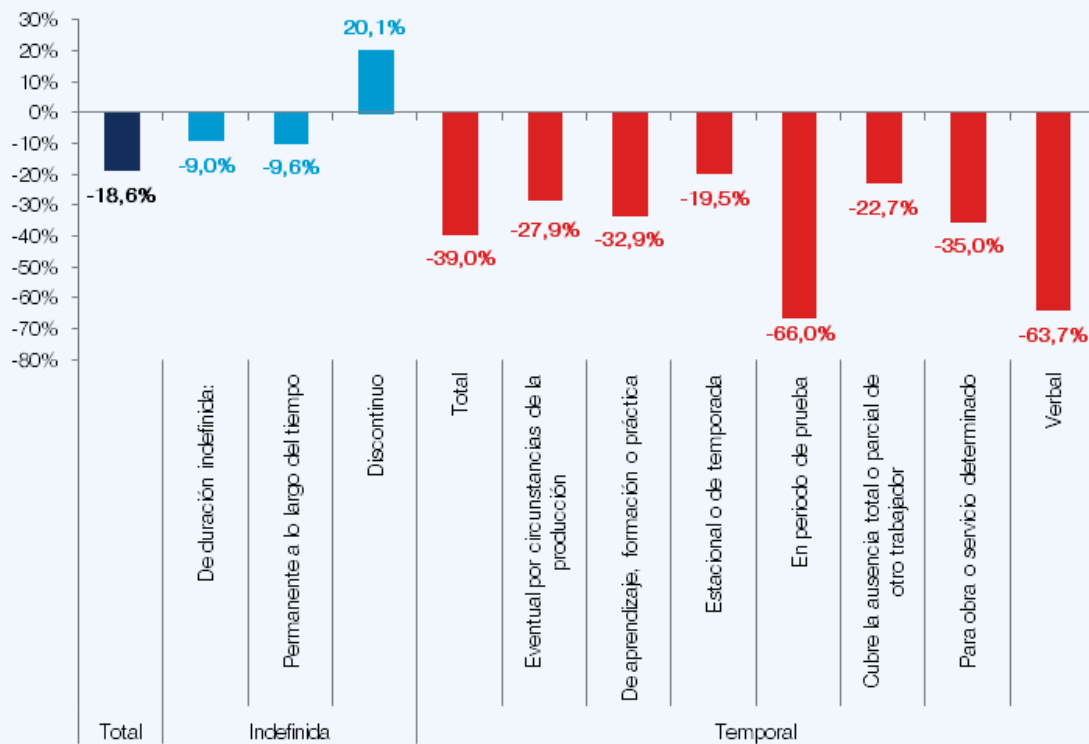
Tipo de contrato o relación laboral de los asalariados

Si nos fijamos en el tipo de contrato o relación laboral, los asalariados con contrato indefinido han reducido su agregado un 9% desde el inicio de la crisis (-1.030.400 empleos menos), frente a 39% de caída de los asalariados con un contrato temporal (-2.102.100 empleos temporales menos).

Dentro de los asalariados con un contrato indefinido, los fijos discontinuos son la modalidad que ha crecido desde el inicio de la crisis (+ 20,1%), frente a los de una relación permanente a lo largo del tiempo que han caído un 9,6%.

Respecto a los asalariados con un contrato temporal, los que están en periodo de prueba son los que más han caído desde el inicio de la crisis (-66%; -56,3 mil), seguido de los asalariados con un contrato temporal verbal (-63,7%; -294,8 mil). Por el contrario el tipo de empleo asalariado con una relación temporal con la empresa que menos ha caído durante la crisis es el estacional o de temporada (-19,5%; -76,8 mil).

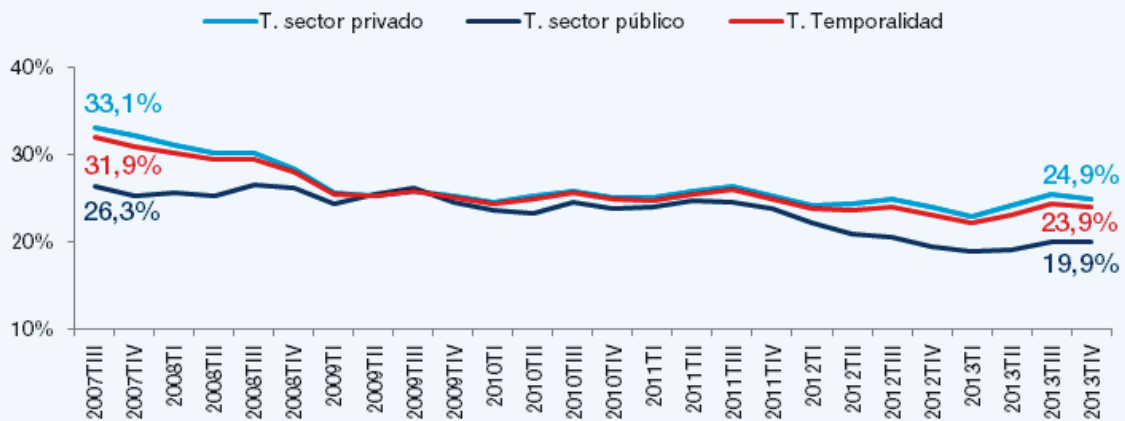
Gráfico 15. Variación desde que comenzó la crisis (IIITR07) de los asalariados por tipo de contrato o relación laboral



Por tanto se podría decir que el perfil del asalariado que ha perdido un empleo durante la crisis es el de un varón, menor de 25 años con una relación temporal con la empresa.

Analizando la tasa de temporalidad podemos observar que la brecha entre el sector privado y el sector público se ha está volviendo a ampliar como antes del inicio de la crisis aunque con tasas más bajas en ambos indicadores. En concreto, la tasa de temporalidad del sector privado se sitúa en el 24,9%, mientras que para el sector público se sitúa en el 19,9%, distanciándose una de la otra en 5 p.p., mientras que al inicio de la crisis esta diferencia era de 6,8 p.p.. La tasa de temporalidad total se sitúa en el IVTR13 en el 23,9% cuando al inicio de la crisis era del 31,9%.

Gráfico 16. Evolución tasa de la Tasa de temporalidad



Fuente: ASEMPELO a partir de INE (EPA)

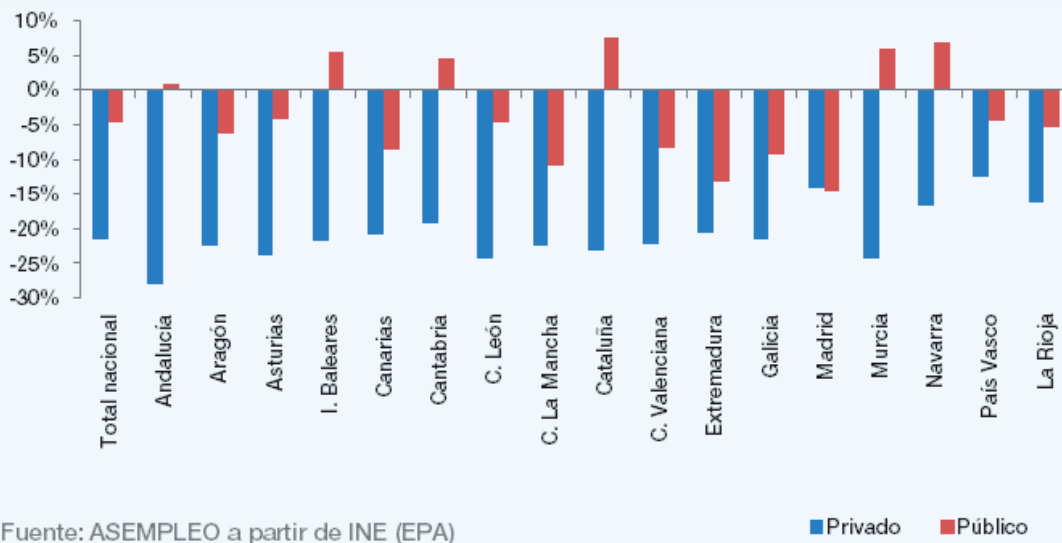
Análisis por Comunidades Autónomas

Todas las comunidades destruyen empleo asalariado en el último año excepto I. Baleares (2,5%), Castilla-La Mancha (0,8%), Cataluña (1,2%) y La Rioja (1,6%). Entre ellas destacan Aragón (-8,3%), C. León (-5,3%) y Cantabria (-2,8%).

Si analizamos la evolución del empleo asalariado desde el inicio de la crisis, todas las CCAA han perdido más del 10% de su tejido productivo asalariado entre las que destacan Andalucía (-22,6%), C. Valenciana (-20,3%) y C. León (-20,1%). Entre las CCAA que menos destruyen empleo asalariado se encuentran País Vasco (-11,2%), Navarra (-12,8%), Galicia y La Rioja (ambas con un -14,3%), muy alejadas de la media nacional (-18,3%)

Desde que se inició la crisis, han sido seis comunidades autónomas las que han creado empleo público, entre ellas, destacan Cataluña, Navarra y Murcia, seguidas de I. Baleares, Cantabria y Andalucía. En todo el resto de comunidades, la destrucción del empleo privado supera a la del público con la excepción de Madrid, donde el sector público (-14,6%) destruye empleo a mayor ritmo que el privado (-14,3%).

Gráfico 17. Variación desde que comenzó la crisis (IIITR07) de los asalariados por CCAA



La comunidad donde más han aumentado los asalariados públicos es Cataluña, con una tasa del 7,6% (+27.000 empleos) seguida de Navarra con un 6,9% (+2.700 empleos) y Murcia con un 5,9% (+4.600), siendo esta última comunidad la tercera que mayor empleo asalariado privado ha destruido (-24,4%). El resto de regiones en las que se ha creado empleo público han sido I. Baleares (5,4%; +3.000), Cantabria (4,6%; +1.800), y Andalucía (0,9%; +4.700).

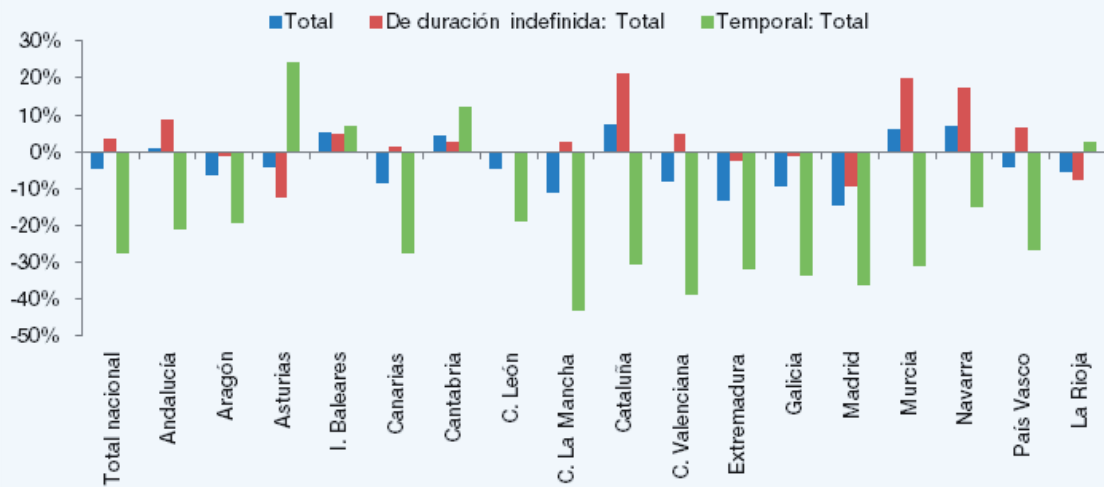
En el lado opuesto, las CCAA que más han destruido empleo asalariado público son Madrid (-14,6%; -68,8 mil), Extremadura (13,1%; -13,5 mil) y C. La Mancha (-11%; -17,4 mil), todas ellas con ritmos de destrucción de empleo asalariado público superiores al 10% y muy alejadas de la media nacional (-4,6%).

Si se analiza la evolución de los asalariados públicos por tipo de contrato y comunidad, se observa que son las comunidades de I. Baleares y Cantabria las únicas donde la creación de empleo asalariado se debe en mayor proporción a la creación de empleo temporal que al de indefinido. En concreto, I. Baleares crea empleo asalariado público a un ritmo del 5,4%, con un crecimiento de la temporal en un 7,1% mientras que la indefinida lo hace a un 4,9%. Por su parte Cantabria crea empleo asalariado público a un 4,6%, donde la temporal lo hace al 12,2% y la indefinida a un 2,6%. Andalucía, Cantabria, Cataluña, Murcia y Navarra son las demás comunidades que crean empleo asalariado público desde que comenzó la crisis.

Desde que comenzó la crisis, hay 10 comunidades que crean empleo público indefinido, entre las que destacan Cataluña (21,3%), Murcia (19,8%) y Navarra (17,4%). A estas le siguen Andalucía, I. Baleares, Canarias, Cantabria, C. La Mancha, C. Valenciana y País Vasco. En el lado contrario, la comunidad que más empleo indefinido destruye es Asturias (-12,4%), seguida de Madrid (-9,4%).



Gráfico 18. Variación de asalariados públicos desde que comenzó la crisis (IIITR07) por tipo de contrato

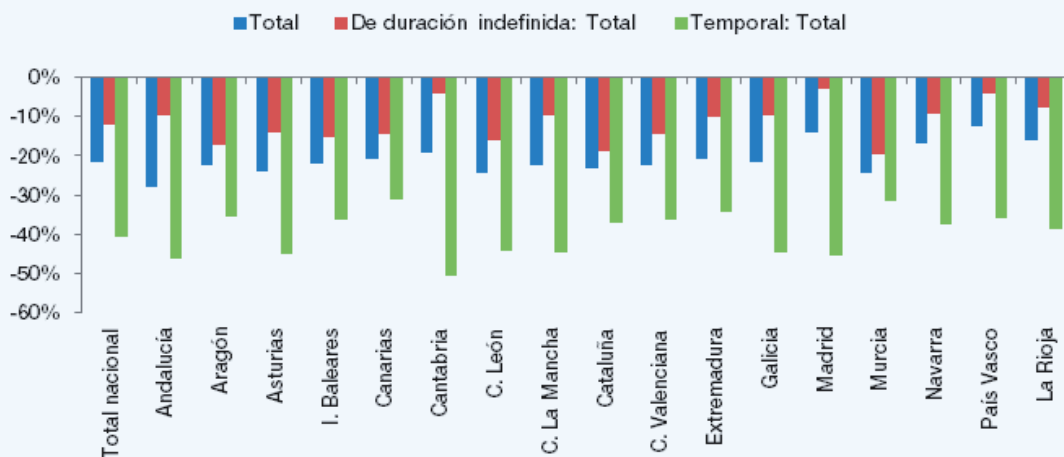


Fuente: ASEMPLEO a partir de INE (EPA)

Las únicas comunidades que han conseguido crear empleo público de carácter temporal son Asturias (24,2%), I. Baleares (7,1%), Cantabria (12,2%) y La Rioja (2,8%). Las comunidades que más han destruido empleo público de carácter temporal son C. la Mancha (-43,1%), C. Valenciana (-38,9%) y Madrid (-36,4%).

Respecto a la evolución del empleo asalariado privado por regiones, todas las regiones destruyen empleo y en todas las comunidades la destrucción de empleo temporal supera a la indefinida. Con esto, es Andalucía la comunidad que más empleo ha destruido desde el inicio de la crisis (-28%), seguida de Murcia (-24,4%) y C. León (-24,3%). En el lado opuesto, la comunidad que menor ritmo de destrucción de empleo asalariado privado ha registrado desde el inicio de la crisis es País Vasco (-12,6%), seguida de Madrid (14,3%), ambas muy alejadas de la media nacional (-21,5%).

Gráfico 19. Variación de asalariados privados desde que comenzó la crisis (IIITR07) por tipo de contrato



Fuente: ASEMPLEO a partir de INE (EPA)



Dentro de este tipo de empleo asalariado, las comunidades que más han destruido empleo de carácter indefinido son Murcia (-19,6%), Cataluña (18,7%) y Aragón (-17,4%). Las comunidades de Madrid (-3,1%) y País Vasco (-4%) vuelven a ser las regiones donde menor ritmo de destrucción ha sufrido el empleo asalariado privado indefinido.

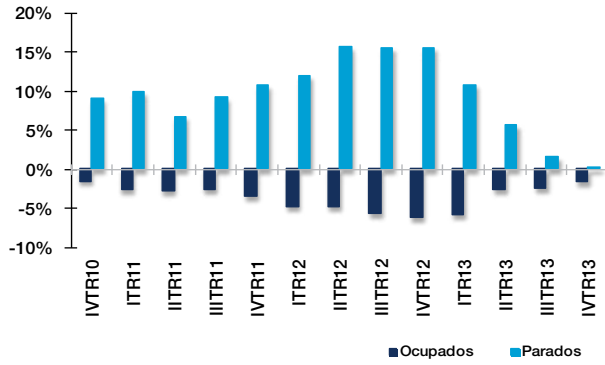
Todas las comunidades presentan ritmos de destrucción de empleo asalariado privado temporal superiores al 30% desde el inicio de la crisis, donde Canarias es la comunidad donde menor ritmo se registra (-31%) y Cantabria donde más empleo con este tipo de relación laboral se ha destruido (-50,8%).

Fichas Regionales



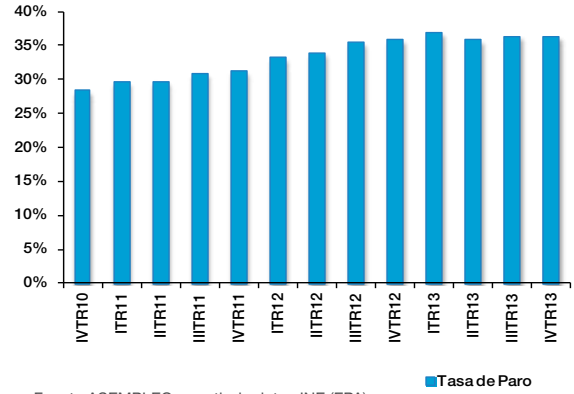


Ev. de la ocupación y del nº de parados (Var. ia)



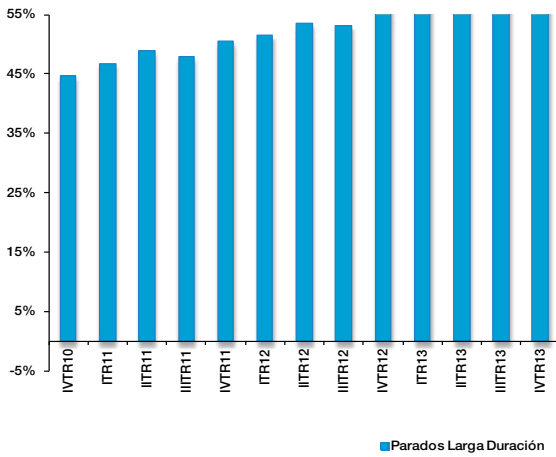
Fuente:ASEMPLEO a partir de datos INE (EPA)

Ev. de la tasa de paro



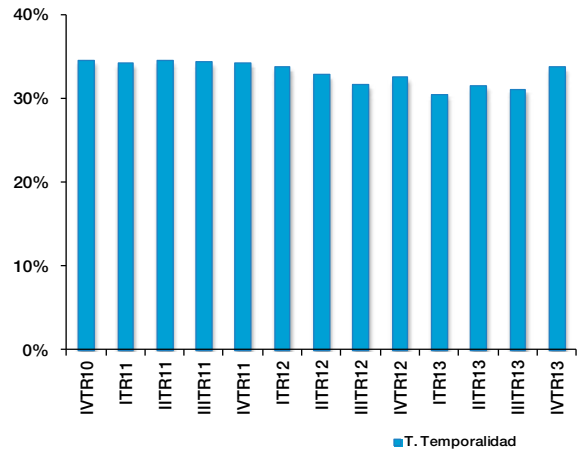
Fuente:ASEMPLEO a partir de datos INE (EPA)

Ev. Peso del paro de larga duración



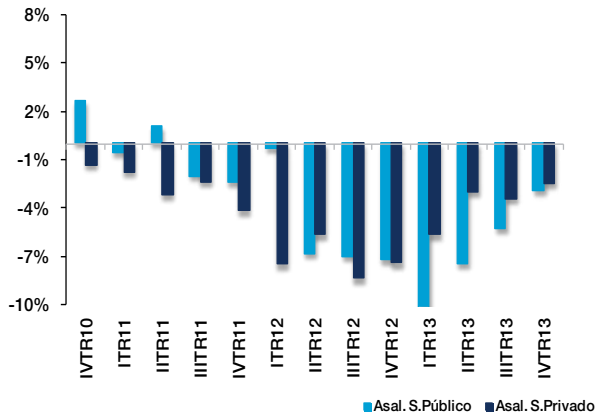
Fuente:ASEMPLEO a partir de datos INE (EPA)

Ev. Tasa de temporalidad



Fuente:ASEMPLEO a partir de datos INE (EPA)

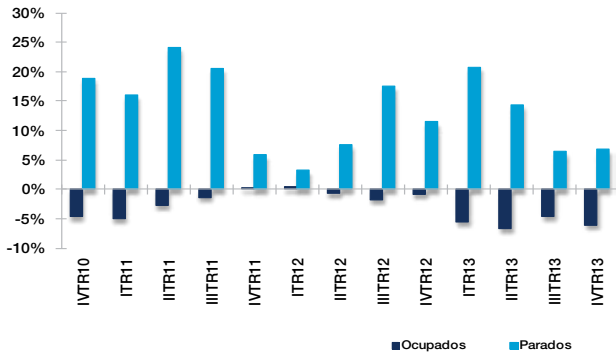
Ev. del crecimiento de los asalariados (Var. ia)



Fuente:ASEMPLEO a partir de datos INE (EPA)

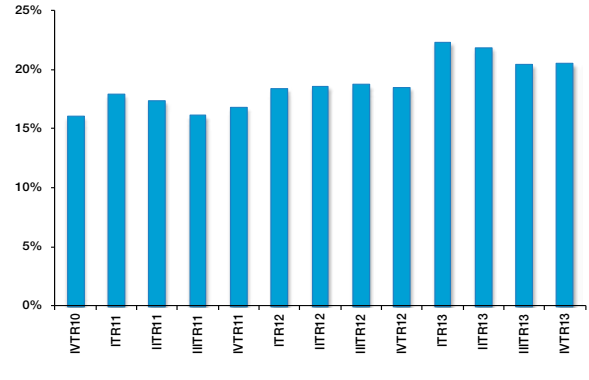


Ev. de la ocupación y del nº de parados (Var. ia)



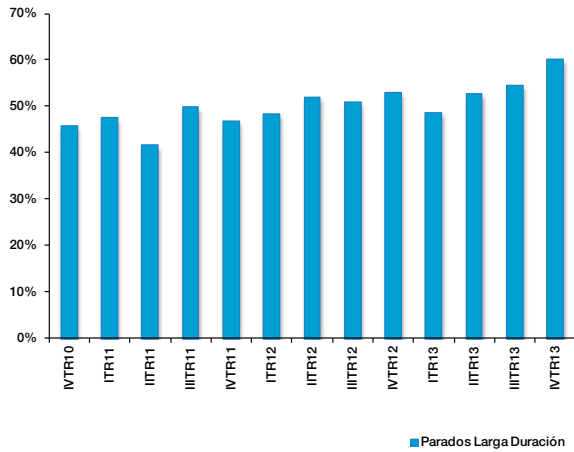
Fuente:ASEMPLEO a partir de datos INE (EPA)

Ev. de la tasa de paro



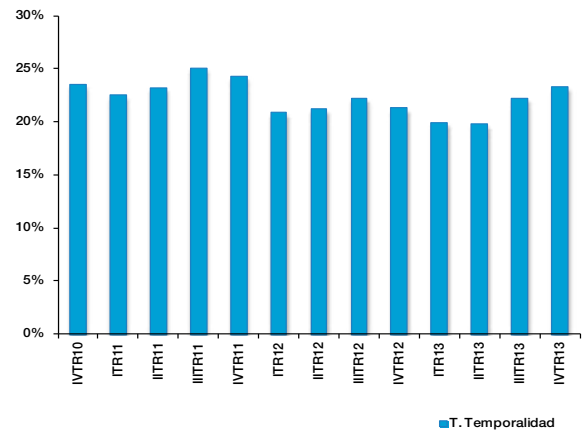
Fuente:ASEMPLEO a partir de datos INE (EPA)

Ev. Peso del paro de larga duración



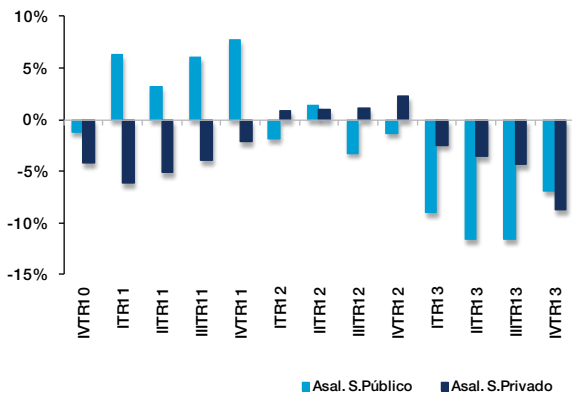
Fuente:ASEMPLEO a partir de datos INE (EPA)

Ev. Tasa de temporalidad



Fuente:ASEMPLEO a partir de datos INE (EPA)

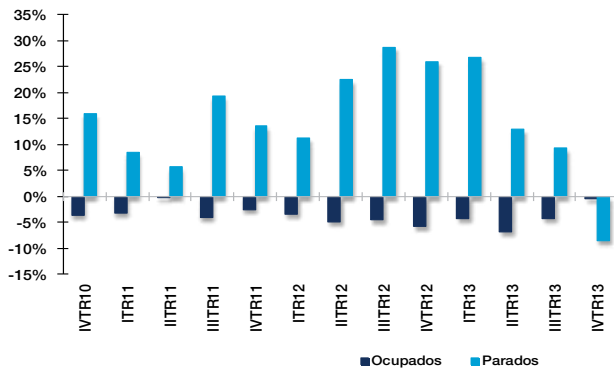
Ev. del crecimiento de los asalariados (Var. ia)



Fuente:ASEMPLEO a partir de datos INE (EPA)



Ev. de la ocupación y del nº de parados (Var. ia)



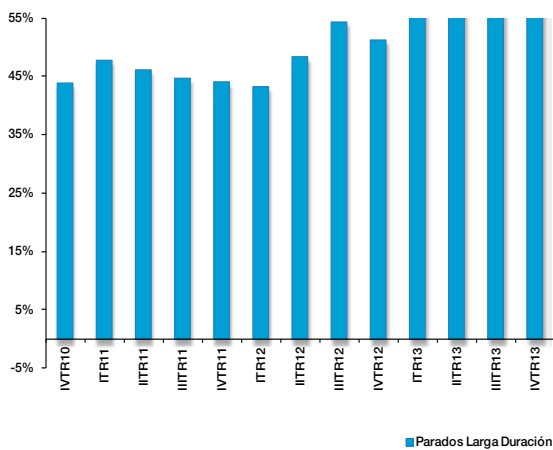
Fuente:ASEMPLEO a partir de datos INE (EPA)

Ev. de la tasa de paro



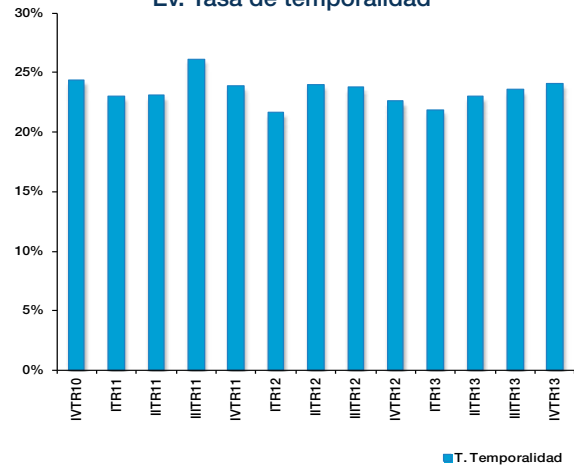
Fuente:ASEMPLEO a partir de datos INE (EPA)

Ev. Peso del paro de larga duración



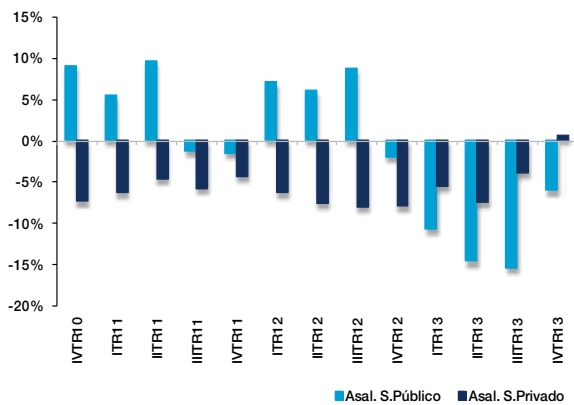
Fuente:ASEMPLEO a partir de datos INE (EPA)

Ev. Tasa de temporalidad



Fuente:ASEMPLEO a partir de datos INE (EPA)

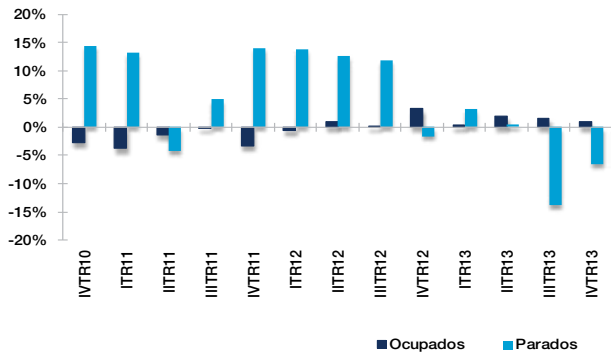
Ev. del crecimiento de los asalariados (Var. ia)



Fuente:ASEMPLEO a partir de datos INE (EPA)

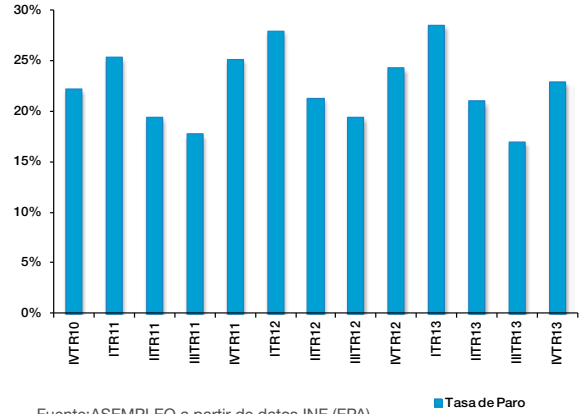


Ev. de la ocupación y del nº de parados (Var. ia)



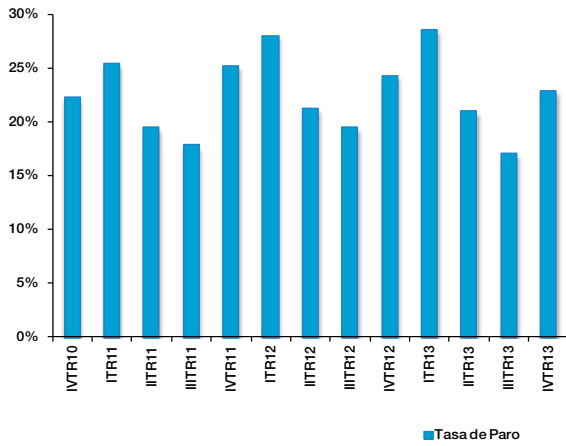
Fuente:ASEMPLEO a partir de datos INE (EPA)

Ev. de la tasa de paro



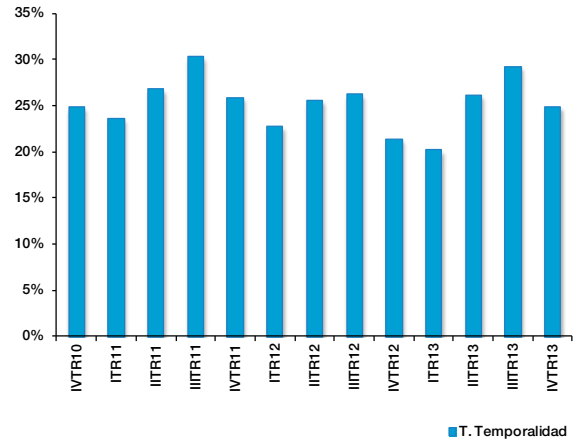
Fuente:ASEMPLEO a partir de datos INE (EPA)

Ev. Peso del paro de larga duración



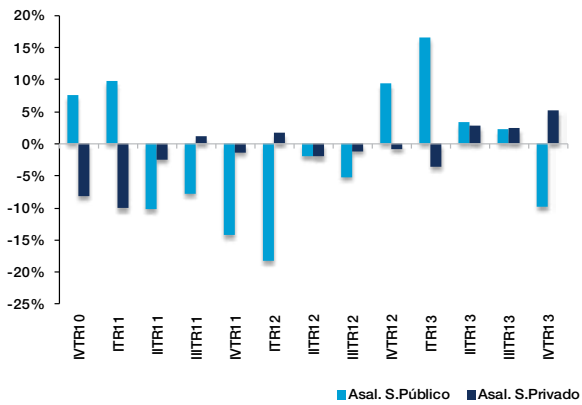
Fuente:ASEMPLEO a partir de datos INE (EPA)

Ev. Tasa de temporalidad



Fuente:ASEMPLEO a partir de datos INE (EPA)

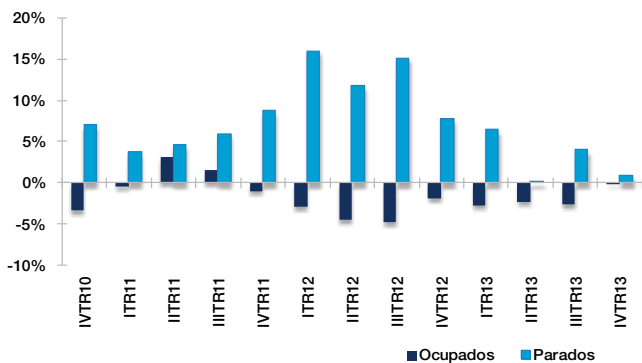
Ev. del crecimiento de los asalariados (Var. ia)



Fuente:ASEMPLEO a partir de datos INE (EPA)

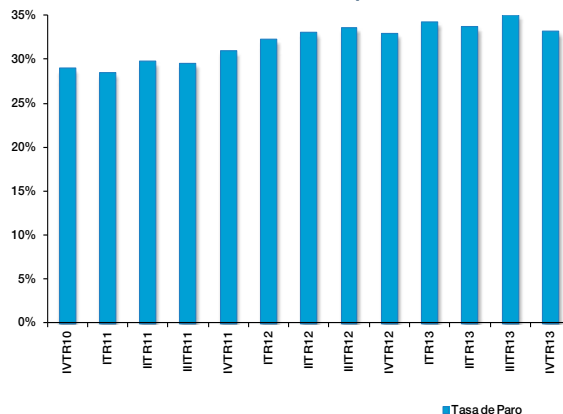


Ev. de la ocupación y del nº de parados (Var. ia)



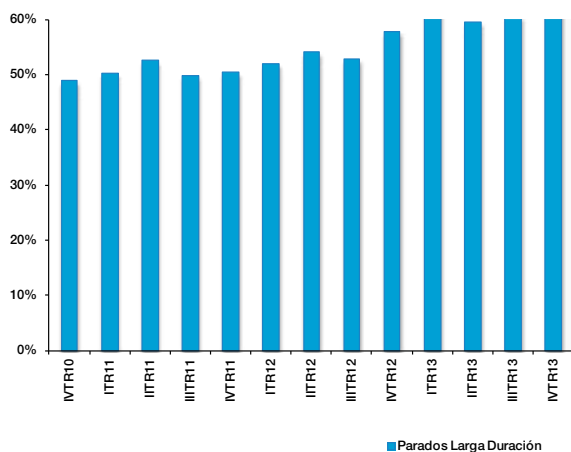
Fuente:ASEMPLEO a partir de datos INE (EPA)

Ev. de la tasa de paro



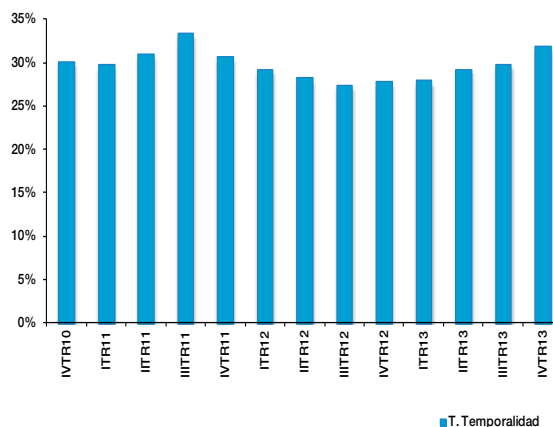
Fuente:ASEMPLEO a partir de datos INE (EPA)

Ev. Peso del paro de larga duración



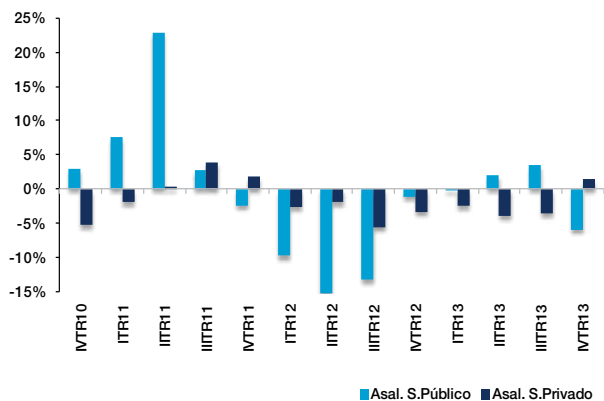
Fuente:ASEMPLEO a partir de datos INE (EPA)

Ev. Tasa de temporalidad



Fuente:ASEMPLEO a partir de datos INE (EPA)

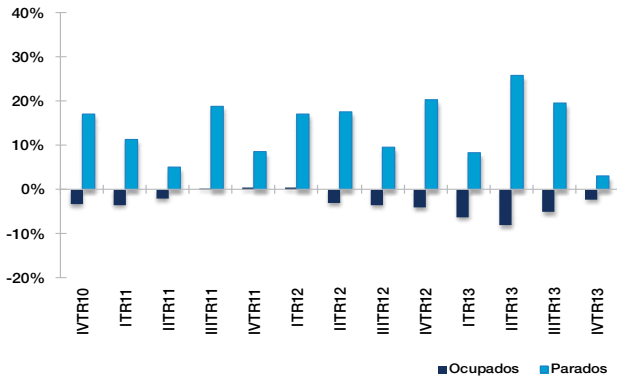
Ev. del crecimiento de los asalariados (Var. ia)



Fuente:ASEMPLEO a partir de datos INE (EPA)



Ev. de la ocupación y del nº de parados (Var. ia)



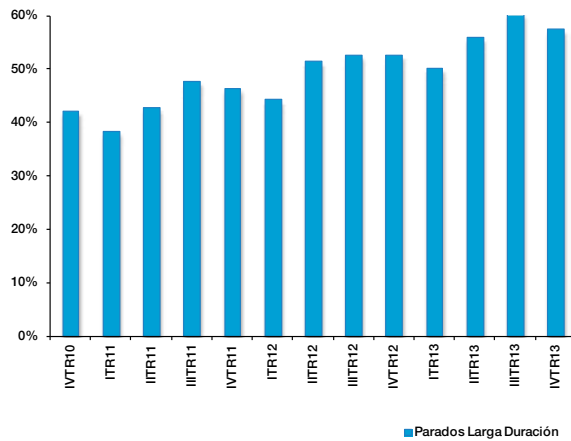
Fuente:ASEMPLEO a partir de datos INE (EPA)

Ev. de la tasa de paro



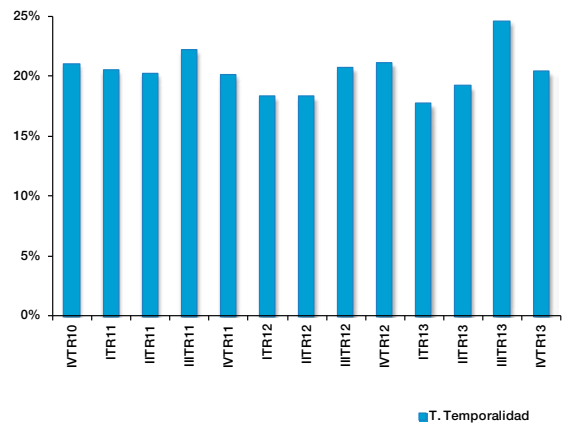
Fuente:ASEMPLEO a partir de datos INE (EPA)

Ev. Peso del paro de larga duración



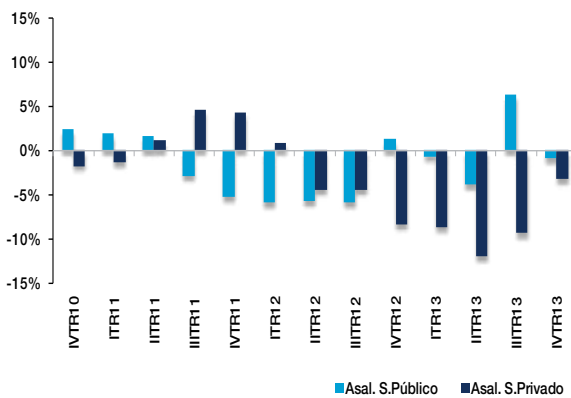
Fuente:ASEMPLEO a partir de datos INE (EPA)

Ev. Tasa de temporalidad



Fuente:ASEMPLEO a partir de datos INE (EPA)

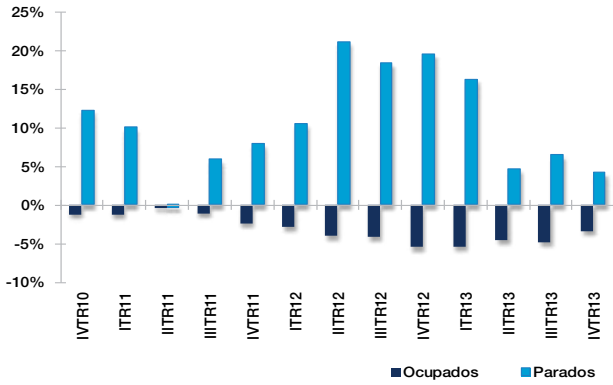
Ev. del crecimiento de los asalariados (Var. ia)



Fuente:ASEMPLEO a partir de datos INE (EPA)

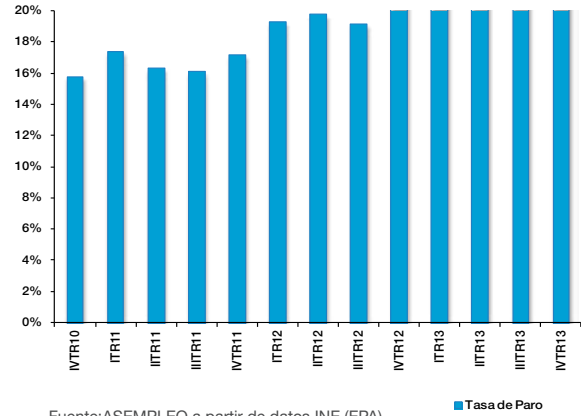


Ev. de la ocupación y del nº de parados (Var. ia)



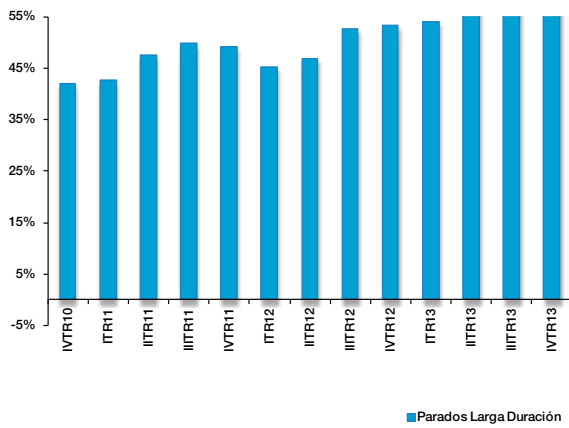
Fuente:ASEMPLEO a partir de datos INE (EPA)

Ev. de la tasa de paro



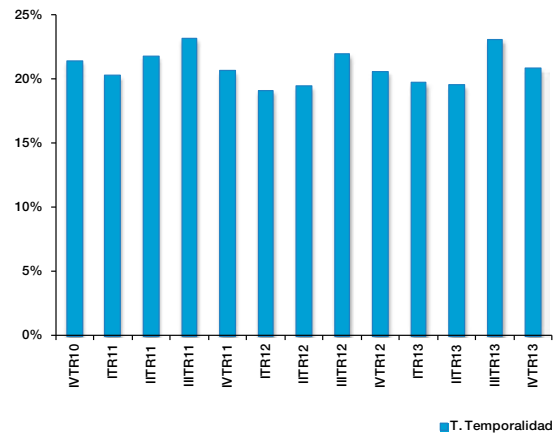
Fuente:ASEMPLEO a partir de datos INE (EPA)

Ev. Peso del paro de larga duración



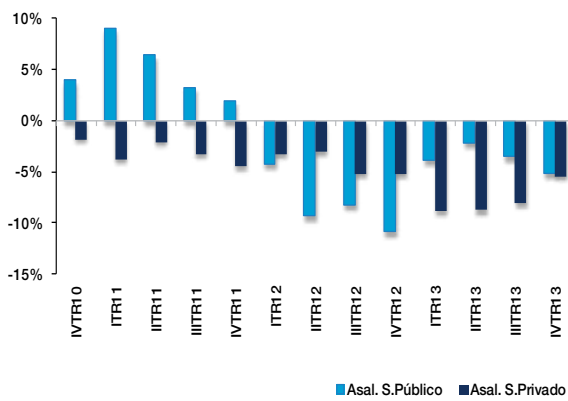
Fuente:ASEMPLEO a partir de datos INE (EPA)

Ev. Tasa de temporalidad



Fuente:ASEMPLEO a partir de datos INE (EPA)

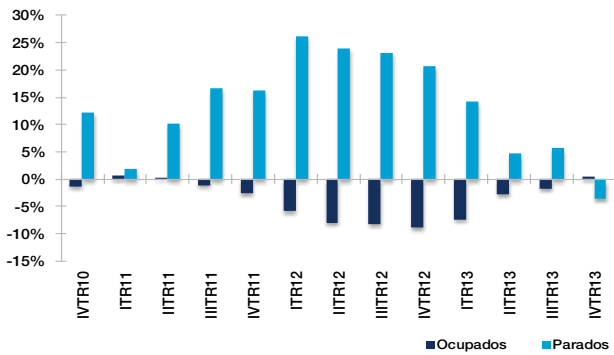
Ev. del crecimiento de los asalariados (Var. ia)



Fuente:ASEMPLEO a partir de datos INE (EPA)

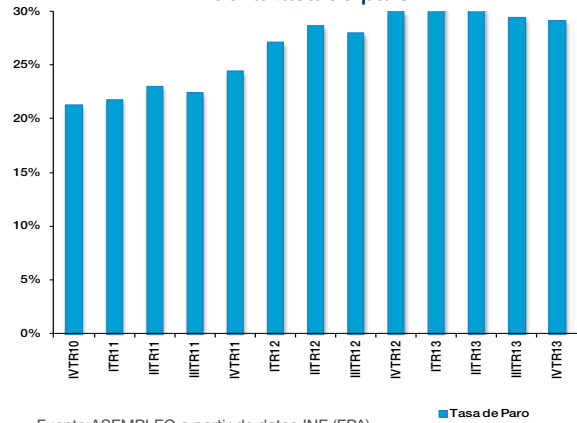


Ev. de la ocupación y del nº de parados (Var. ia)



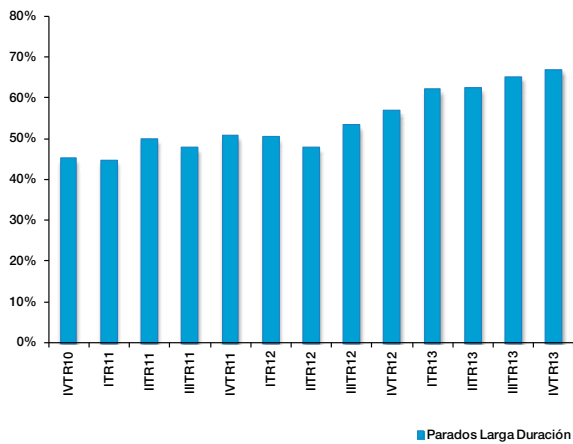
Fuente:ASEMPLEO a partir de datos INE (EPA)

Ev. de la tasa de paro



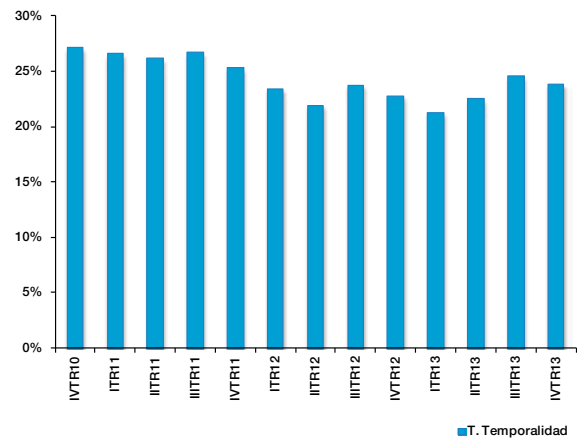
Fuente:ASEMPLEO a partir de datos INE (EPA)

Ev. Peso del paro de larga duración



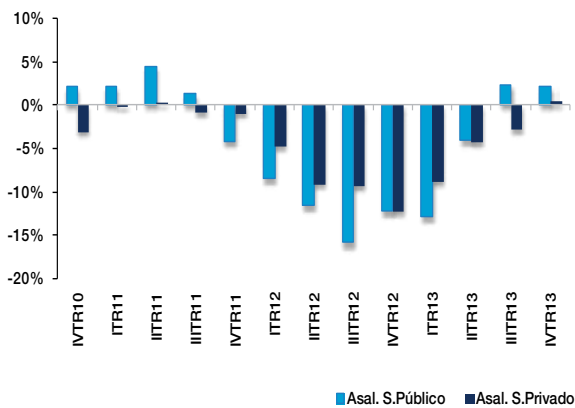
Fuente:ASEMPLEO a partir de datos INE (EPA)

Ev. Tasa de temporalidad



Fuente:ASEMPLEO a partir de datos INE (EPA)

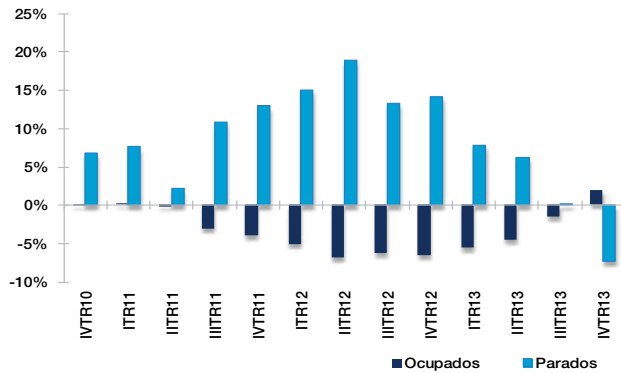
Ev. del crecimiento de los asalariados (Var. ia)



Fuente:ASEMPLEO a partir de datos INE (EPA)

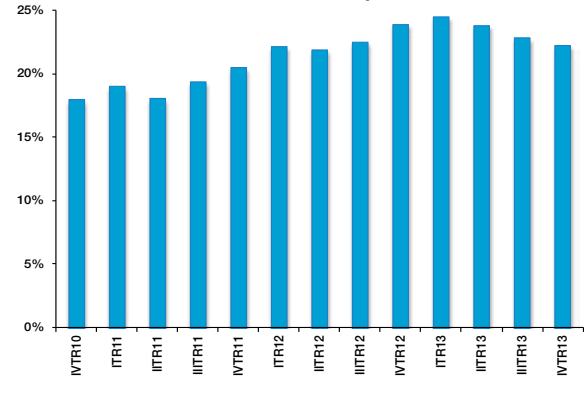


Ev. de la ocupación y del nº de parados (Var. ia)



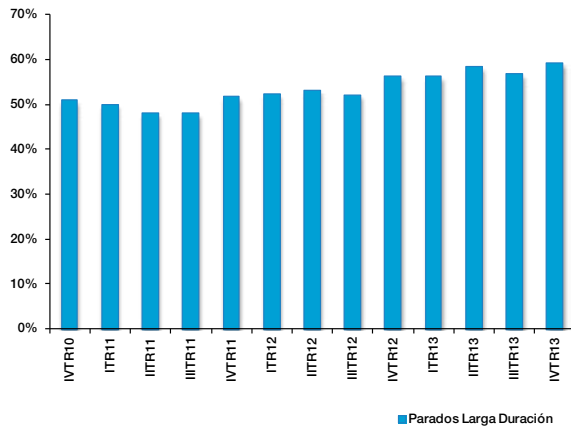
Fuente:ASEMPLEO a partir de datos INE (EPA)

Ev. de la tasa de paro



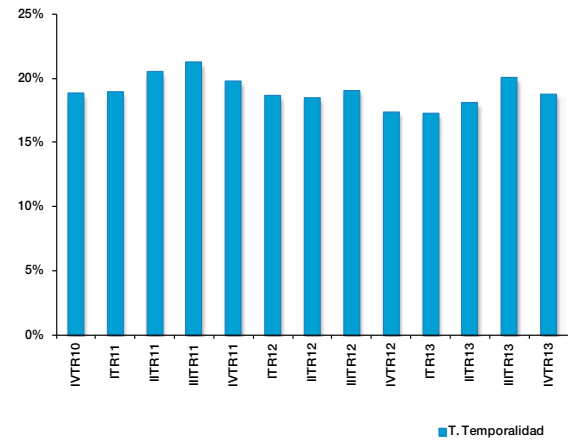
Fuente:ASEMPLEO a partir de datos INE (EPA)

Ev. Peso del paro de larga duración



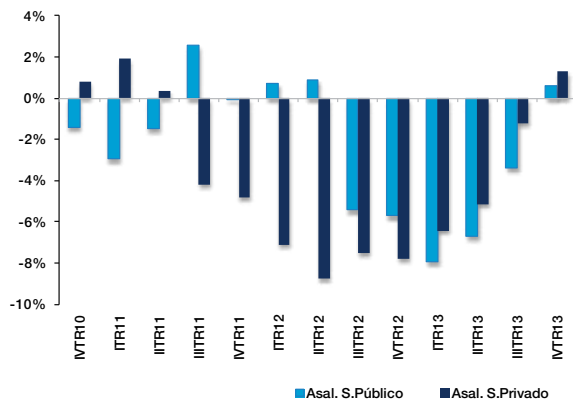
Fuente:ASEMPLEO a partir de datos INE (EPA)

Ev. Tasa de temporalidad



Fuente:ASEMPLEO a partir de datos INE (EPA)

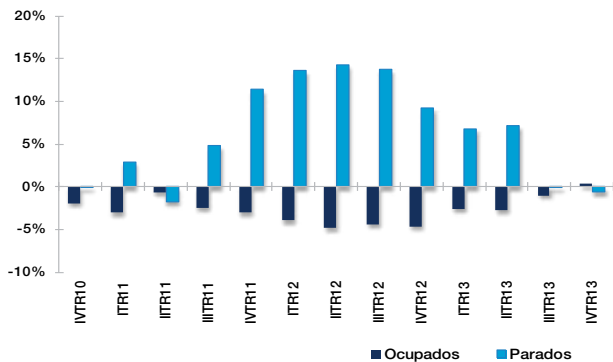
Ev. del crecimiento de los asalariados (Var. ia)



Fuente:ASEMPLEO a partir de datos INE (EPA)

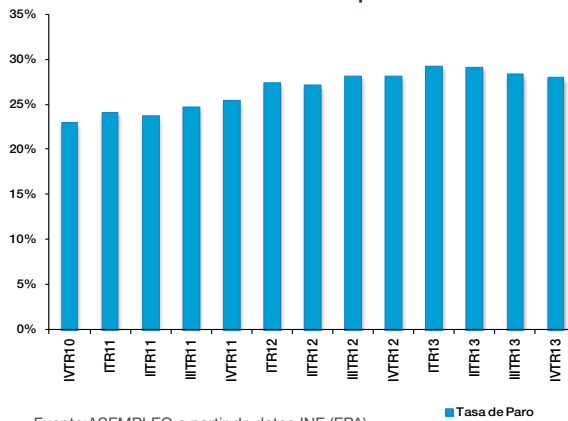


Ev. de la ocupación y del nº de parados (Var. ia)



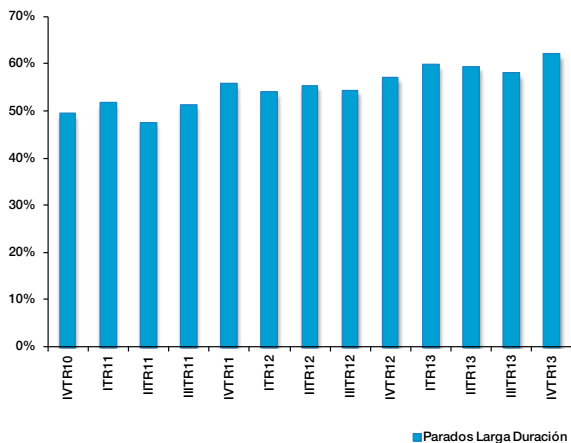
Fuente:ASEMPLEO a partir de datos INE (EPA)

Ev. de la tasa de paro



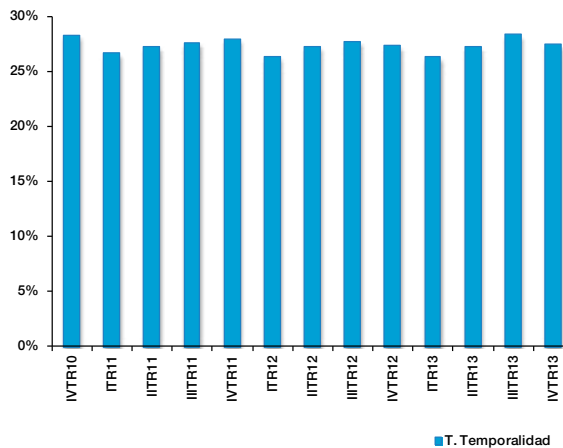
Fuente:ASEMPLEO a partir de datos INE (EPA)

Ev. Peso del paro de larga duración



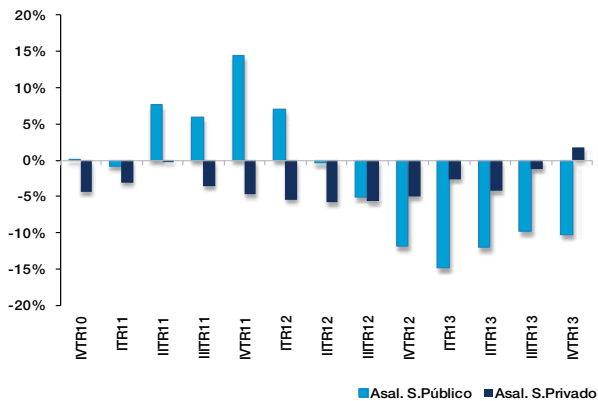
Fuente:ASEMPLEO a partir de datos INE (EPA)

Ev. Tasa de temporalidad



Fuente:ASEMPLEO a partir de datos INE (EPA)

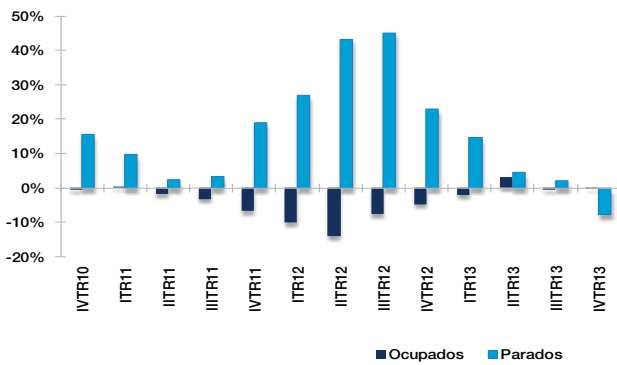
Ev. del crecimiento de los asalariados (Var. ia)



Fuente:ASEMPLEO a partir de datos INE (EPA)

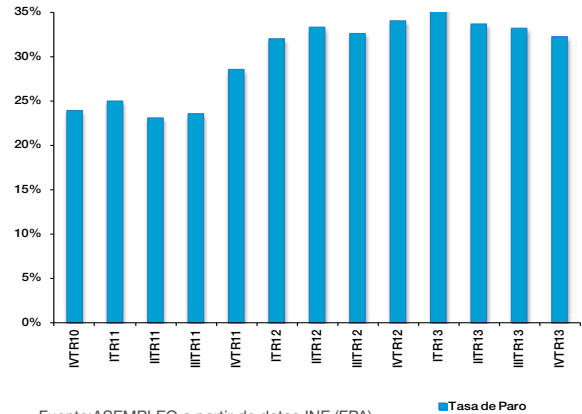


Ev. de la ocupación y del nº de parados (Var. ia)



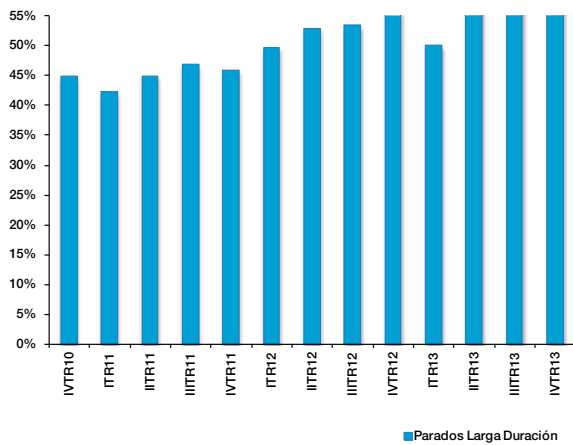
Fuente:ASEMPLEO a partir de datos INE (EPA)

Ev. de la tasa de paro



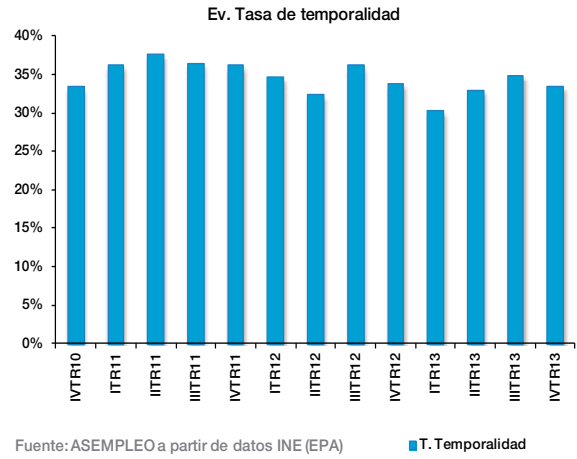
Fuente:ASEMPLEO a partir de datos INE (EPA)

Ev. Peso del paro de larga duración



Fuente:ASEMPLEO a partir de datos INE (EPA)

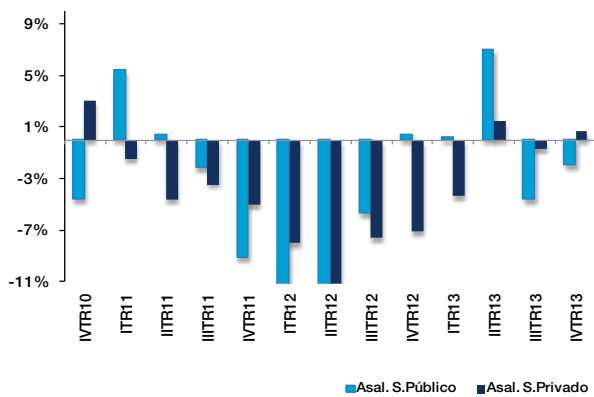
Ev. Tasa de temporalidad



Fuente:ASEMPLEO a partir de datos INE (EPA)

Fuente:ASEMPLEO a partir de datos INE (EPA)

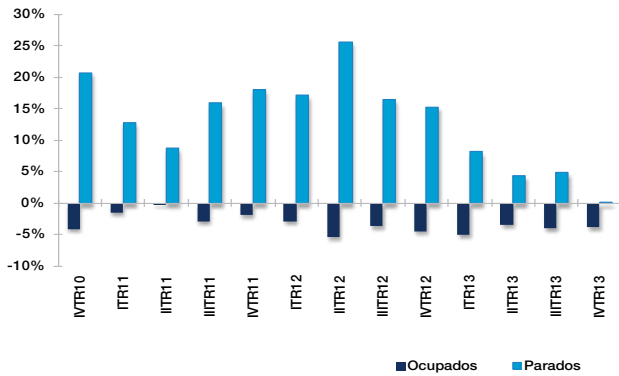
Ev. del crecimiento de los asalariados (Var. ia)



Fuente:ASEMPLEO a partir de datos INE (EPA)



Ev. de la ocupación y del nº de parados (Var. ia)



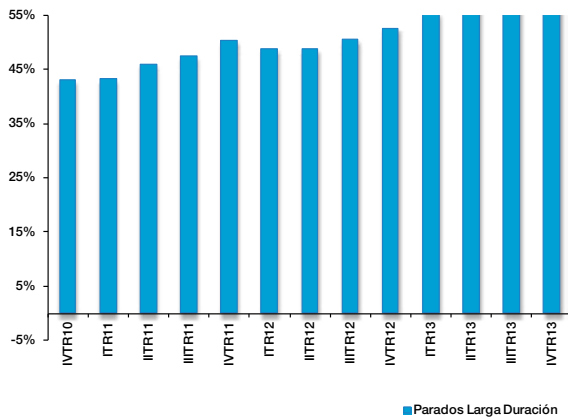
Fuente:ASEMPLEO a partir de datos INE (EPA)

Ev. de la tasa de paro



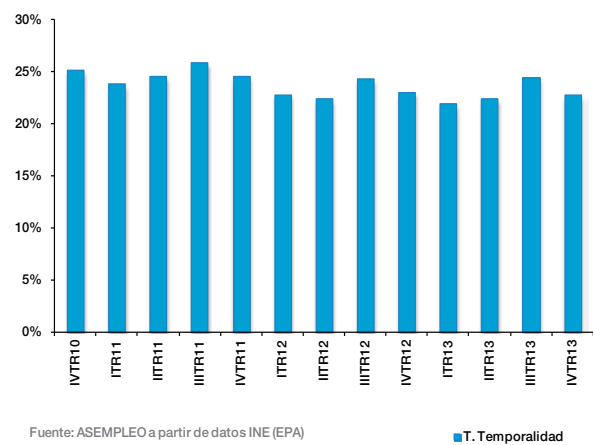
Fuente:ASEMPLEO a partir de datos INE (EPA)

Ev. Peso del paro de larga duración



Fuente:ASEMPLEO a partir de datos INE (EPA)

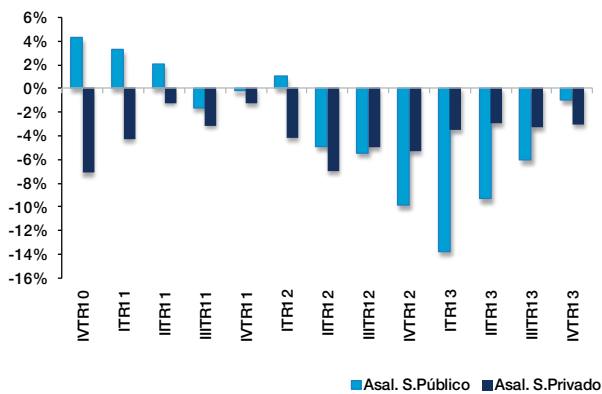
Ev. Tasa de temporalidad



Fuente:ASEMPLEO a partir de datos INE (EPA)

Fuente:ASEMPLEO a partir de datos INE (EPA)

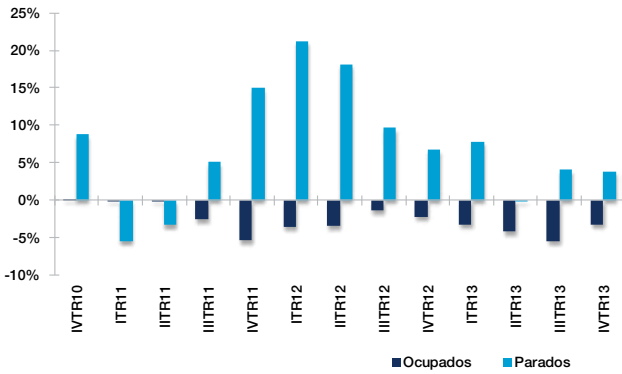
Ev. del crecimiento de los asalariados (Var. ia)



Fuente:ASEMPLEO a partir de datos INE (EPA)

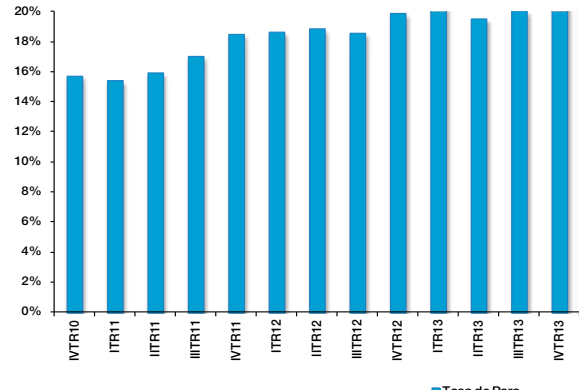


Ev. de la ocupación y del nº de parados (Var. ia)



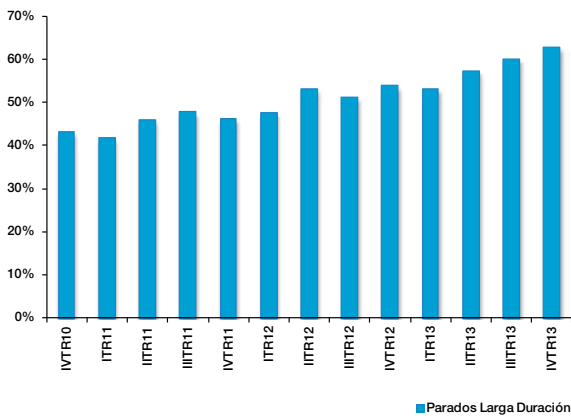
Fuente:ASEMPLEO a partir de datos INE (EPA)

Ev. de la tasa de paro



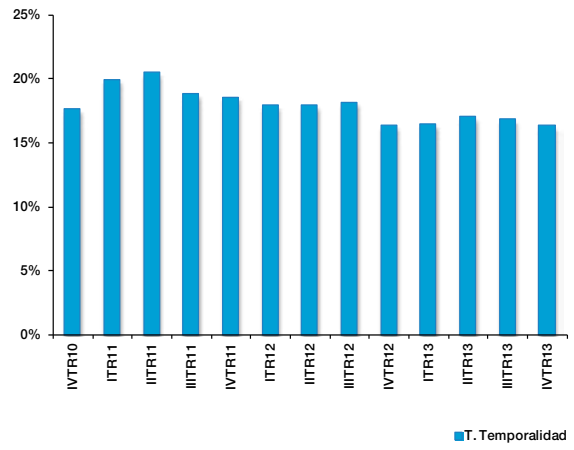
Fuente:ASEMPLEO a partir de datos INE (EPA)

Ev. Peso del paro de larga duración



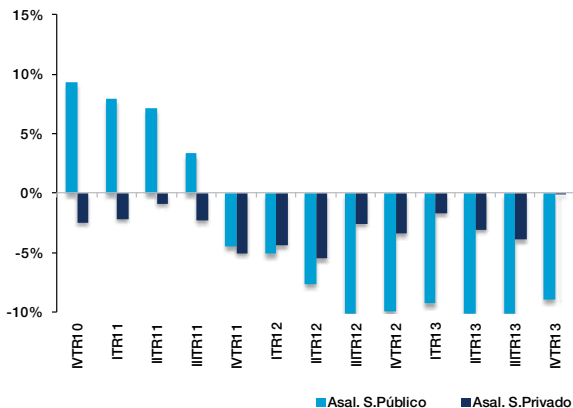
Fuente:ASEMPLEO a partir de datos INE (EPA)

Ev. Tasa de temporalidad



Fuente:ASEMPLEO a partir de datos INE (EPA)

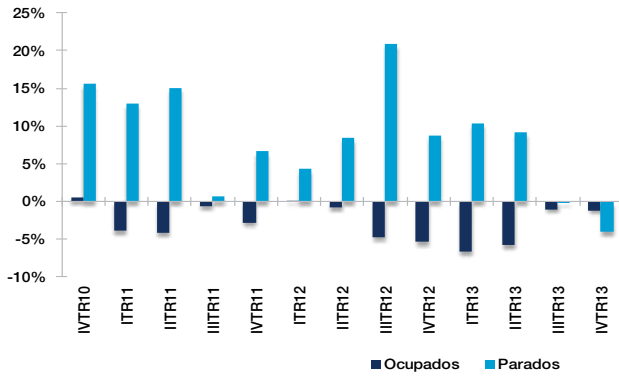
Ev. del crecimiento de los asalariados (Var. ia)



Fuente:ASEMPLEO a partir de datos INE (EPA)



Ev. de la ocupación y del nº de parados (Var. ia)



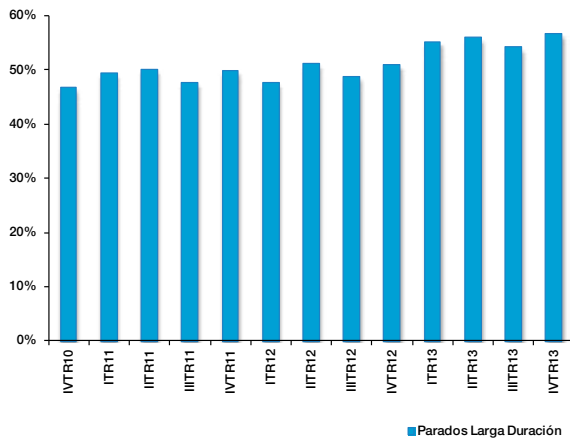
Fuente:ASEMPLEO a partir de datos INE (EPA)

Ev. de la tasa de paro



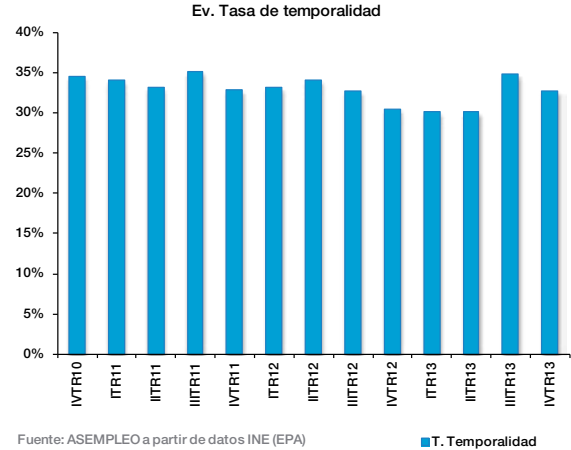
Fuente:ASEMPLEO a partir de datos INE (EPA)

Ev. Peso del paro de larga duración



Fuente:ASEMPLEO a partir de datos INE (EPA)

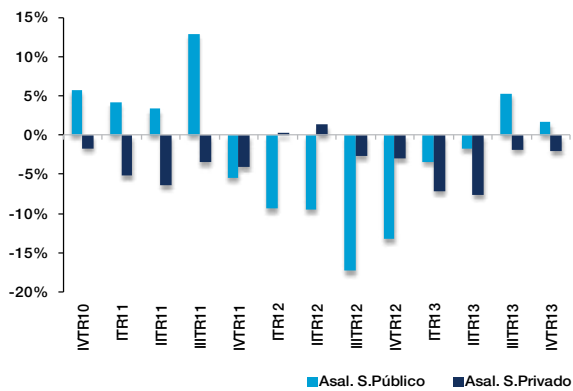
Ev. Tasa de temporalidad



Fuente:ASEMPLEO a partir de datos INE (EPA)

Fuente:ASEMPLEO a partir de datos INE (EPA)

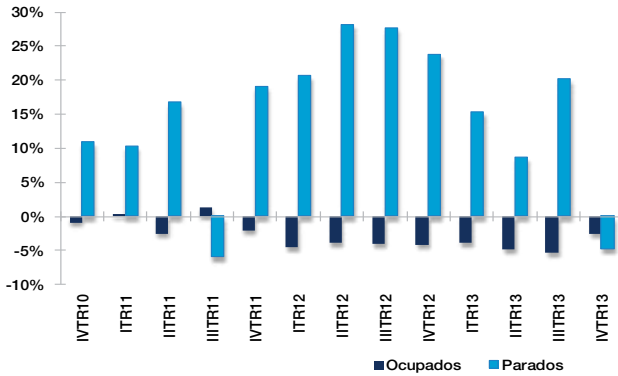
Ev. del crecimiento de los asalariados (Var. ia)



Fuente:ASEMPLEO a partir de datos INE (EPA)

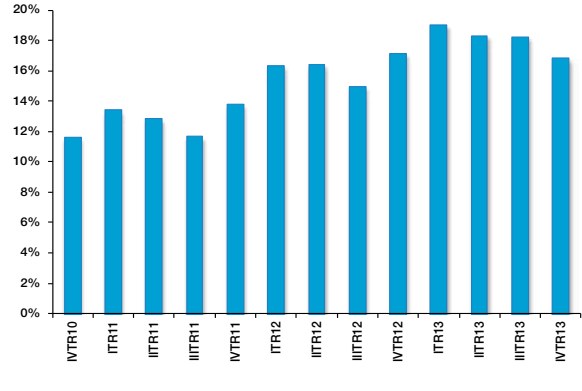


Ev. de la ocupación y del nº de parados (Var. ia)



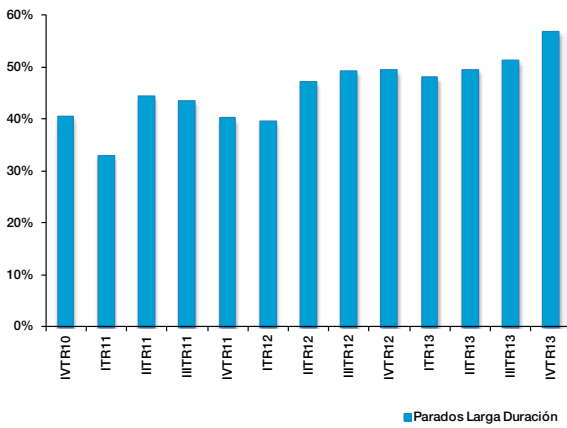
Fuente:ASEMPLEO a partir de datos INE (EPA)

Ev. de la tasa de paro



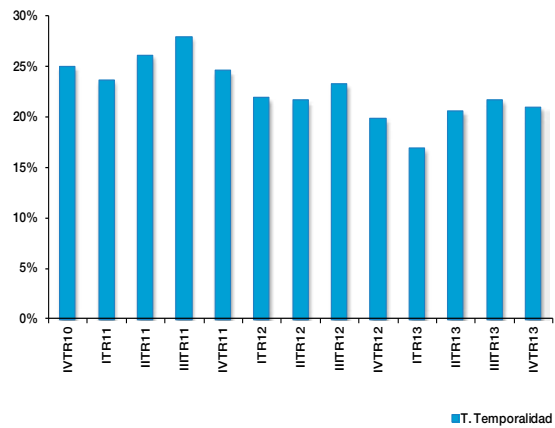
Fuente:ASEMPLEO a partir de datos INE (EPA)

Ev. Peso del paro de larga duración



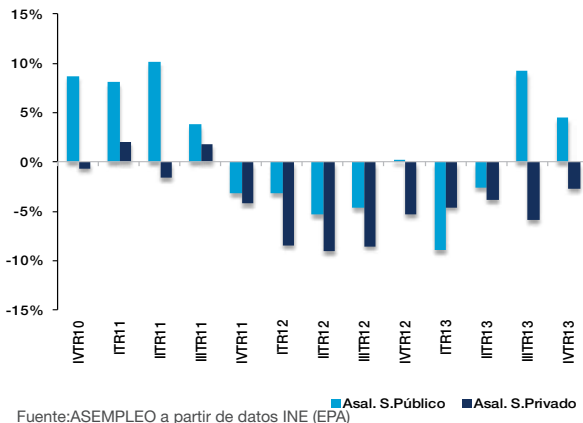
Fuente:ASEMPLEO a partir de datos INE (EPA)

Ev. Tasa de temporalidad



Fuente:ASEMPLEO a partir de datos INE (EPA)

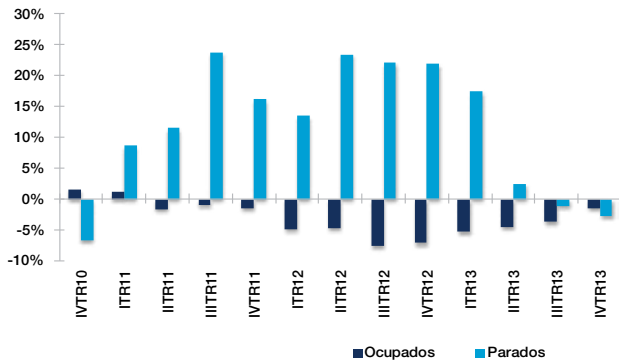
Ev. del crecimiento de los asalariados (Var. ia)



Fuente:ASEMPLEO a partir de datos INE (EPA)

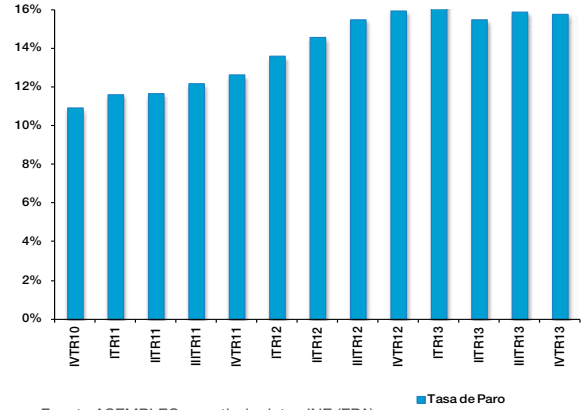


Ev. de la ocupación y del nº de parados (Var. ia)



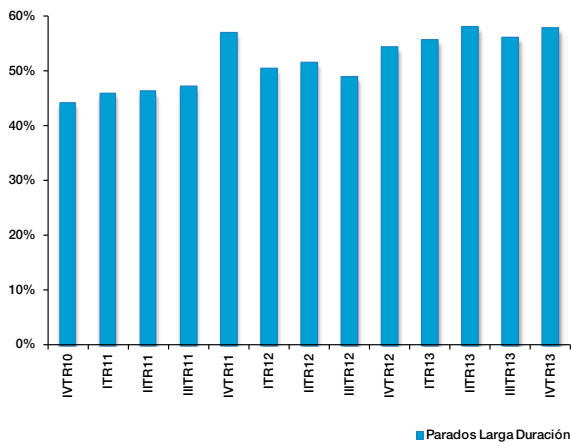
Fuente:ASEMPLEO a partir de datos INE (EPA)

Ev. de la tasa de paro



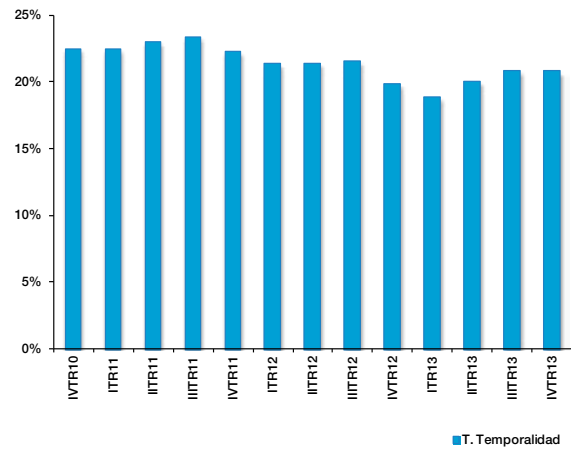
Fuente:ASEMPLEO a partir de datos INE (EPA)

Ev. Peso del paro de larga duración



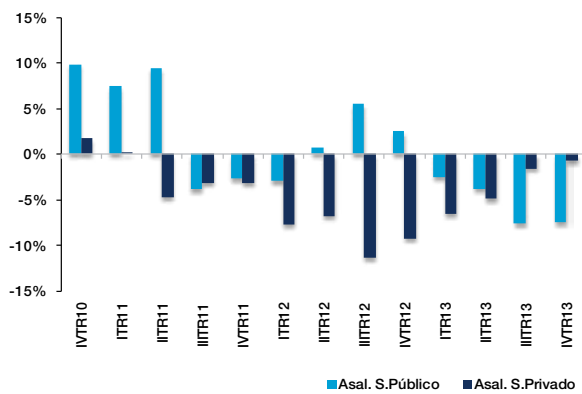
Fuente:ASEMPLEO a partir de datos INE (EPA)

Ev. Tasa de temporalidad



Fuente:ASEMPLEO a partir de datos INE (EPA)

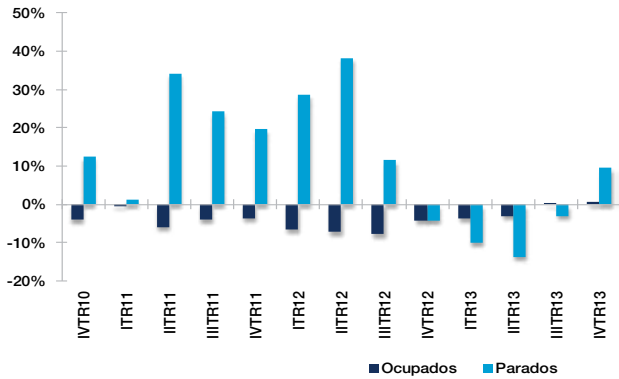
Ev. del crecimiento de los asalariados (Var. ia)



Fuente:ASEMPLEO a partir de datos INE (EPA)



Ev. de la ocupación y del nº de parados (Var. ia)



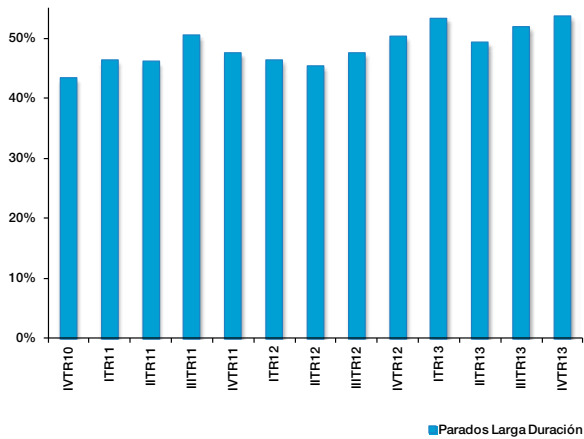
Fuente:ASEMPLEO a partir de datos INE (EPA)

Ev. de la tasa de paro



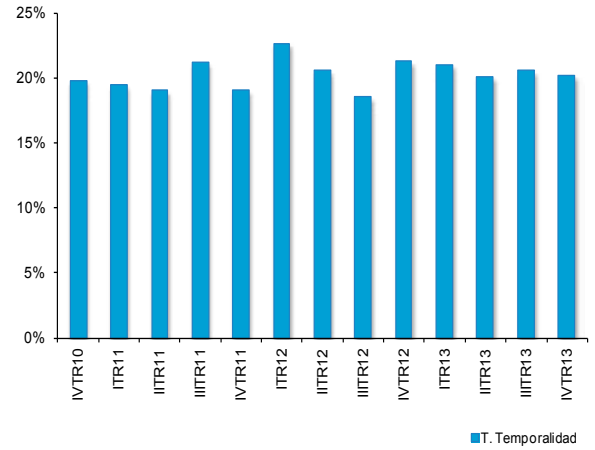
Fuente:ASEMPLEO a partir de datos INE (EPA)

Ev. Peso del paro de larga duración



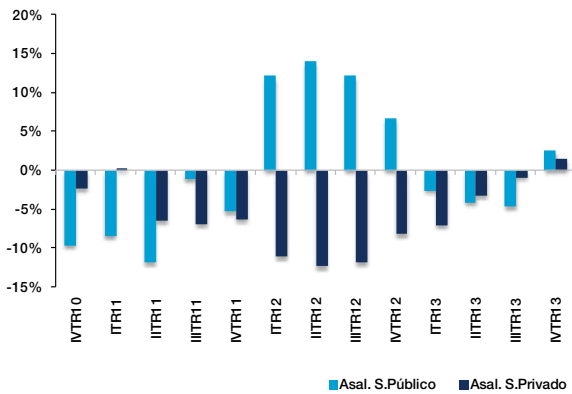
Fuente:ASEMPLEO a partir de datos INE (EPA)

Ev. Tasa de temporalidad



Fuente:ASEMPLEO a partir de datos INE (EPA)

Ev. del crecimiento de los asalariados (Var. ia)



Fuente:ASEMPLEO a partir de datos INE (EPA)

ASEMPLEO

Paseo de la Castellana 140, 10ºB, 28046, Madrid
Tlf.: +34 91 598 06 74
corporativo.asempleo@asempleo.com